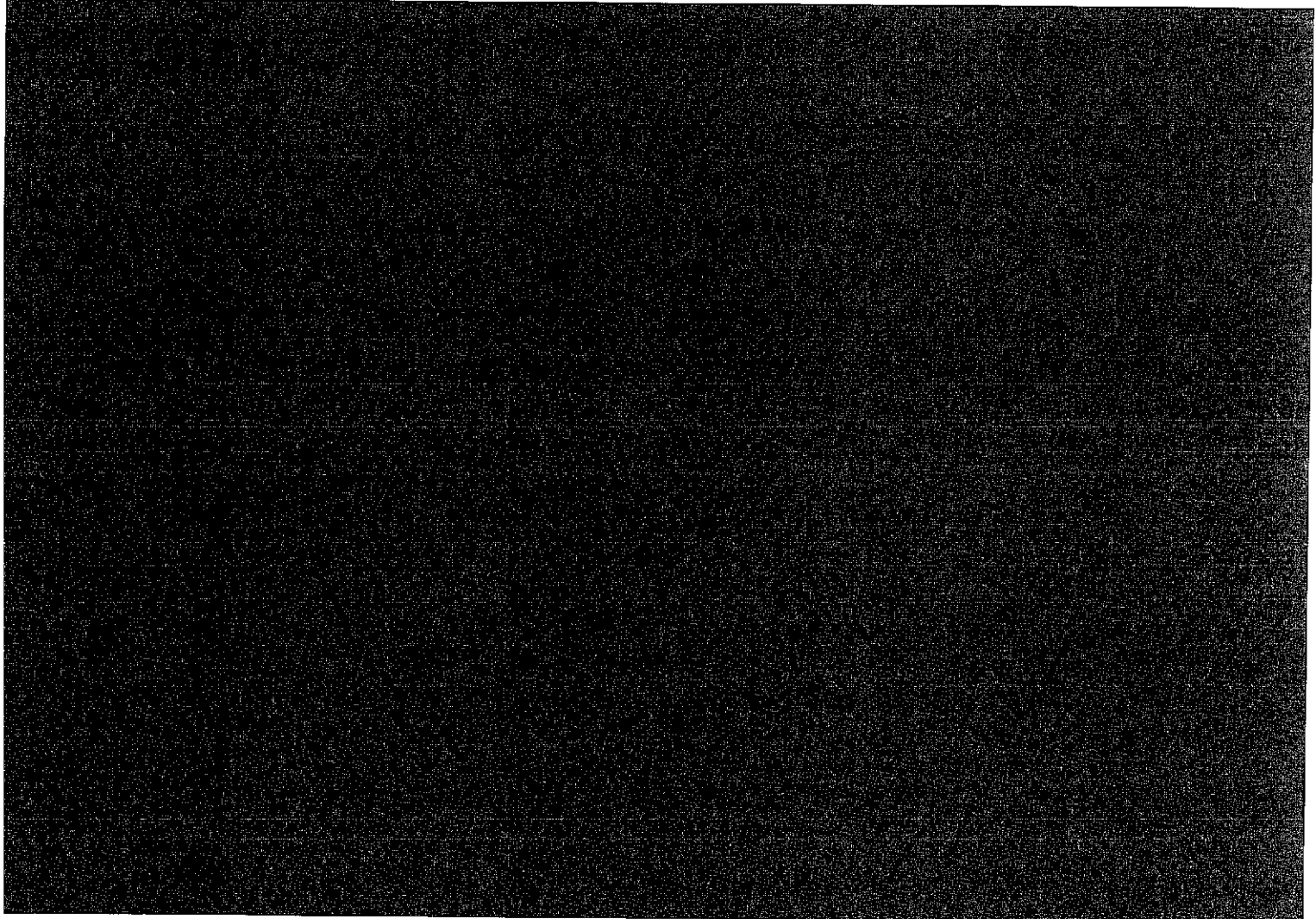


Här finns Gnosjöandan i Sverige

Johan Klaesson & Martin Andersson

Alingsås, Alvesta, Emmaboda, Falköping,
Hylte, Härjedalen, Kinda, Laholm, Leksand,
Lessebo, Lidköping, Ljungby, Mariestad, Mark,
Markaryd, Mjölby, Mora, Mönsterås, Nässjö,
Osby, Oskarshamn, Ovanåker, Sigtuna, Skara,
Stenungsund, Svenljunga, Sölvesborg, Tings-
ryd, Tranemo, Tanum, Tranås, Ulricehamn,
Uppvidinge, Vara, Varberg, Vetlanda, Älmhult.

FORES



FORES

Här finns Gnosjöandan i Sverige
Martin Andersson & Johan Klaesson

1:a upplagan, 1:a tryckningen
© FORES 2009

FORES
Bellmansgatan 10
118 20 Stockholm

Tfn: 08-452 26 60
E-post: brev@fores.se

www.fores.se

Form och layout:

Kalle Magnusson (k@studio1982.com)
Martin J. Thörnkvist (m@studio1982.com)

Tryck: Sjuhäradsbygdens Tryckeri AB, Borås 2009

Typsnitt: Antenna (rubriker), Freight text (brödtext)

Papper: Scandia 2000 (omslag), Edixion Offset (inlägga)

ISBN: 978-91-977849-4-8

Fritt tillgängligt med vissa rättigheter förbehållna

FORES vill ha största möjliga spridning av de publikationer vi ger ut. Därför kan publikationerna utan kostnad laddas ner via www.fores.se. Enstaka exemplar kan också beställas i tryckt form via brev@fores.se. Vår hantering av upphovsrätt utgår från Creative Commons Erkännande-Icke-kommersiell-inga bearbetningar 3.0 Unported License (läs mer på www.creativecommons.se). Det innebär i korthet att det är tillåtet att dela, det vill säga att kopiera, distribuera och sända verket, på villkor att FORES och författarna anges, ändamålet är icke kommersiellt och verket inte förändras, bearbetas eller byggs vidare på.

FORES STUDIE 2009:3

Här finns Gnosjöandan i Sverige

**Martin Andersson
Johan Klaesson**

FORES, 2009

Om Fores

En grön och liberal tankesmedja

FORES – Forum för reformer och entreprenörskap – är en grön och liberal tankesmedja som vill förnya debatten i Sverige med tro på entreprenörskap och människors möjligheter att själva forma sina liv.

Miljö och marknad, migration, företagandet i civilsamhället, integritet, jämställdhet, global demokratisering och moderniserad välfärd – det är några av de frågor vi jobbar med. Vi är en öppen och oberoende mötesplats för samhällsengagerade, debattörer, akademiker och beslutsfattare i hela Sverige.

Tillsammans med personer i hela Sverige ska vi hitta lösningar på hur Sverige kan möta de utmaningar som globaliseringen och klimathotet innebär. Vi fungerar som en länk mellan nyfikna samhällsmedborgare, debattörer, entreprenörer, beslutsfattare och seriös forskning. FORES producerar böcker och arrangerar seminarier och debatter.

Besök gärna vår webbplats www.fores.se

Om författarna

Johan Klaesson är docent i nationalekonomi vid Internationella Handelshögskolan (IHH) i Jönköping och föreståndare för Research Unit for Rural Entrepreneurship and Growth (RUREG). Hans forskning fokuserar på regional utveckling och tillväxt. Forskningsområdet omfattar bland annat förståelsen för orsaker till regionala skillnader i entreprenörskap och nyföretagande samt infrastrukturens betydelse för ekonomins funktion och tillväxt.

Martin Andersson är doktor i nationalekonomi och verksam vid Internationella Handelshögskolan (IHH) i Jönköping och Centre of Excellence for Science and Innovation Studies (CESIS) vid Kungliga Tekniska Högskolan i Stockholm. Hans forskning är inriktad på innovationer, lokalisering och internationell handel och dess samspel.



Martin Andersson

Johan Klaesson

Innehåll

Förord	ix
Kort om studien	xv
1. Sammanfattning	1
2. Gnosjöområdet	5
Tvärtemot den typiska tillväxtbilden	8
3. Jakten på fler Gnosjöområden	17
Vad är det som gör Gnosjöområdet så speciellt?	18
Gnosjöområdet på en skala av svenska kommuner	22
Identifiering av Gnosjö-liknande kommuner	27
Är nyckeln lokal förankring?	30
4. Slutsatser	43
Appendix	47
Referenser	50
Förteckning figurer och tabeller	54

Förord

Första steget i jakten på Gnosjöandan

Motmedel mot krisen? I skrivande stund drabbas Sverige av en av de värsta ekonomiska kriserna i modern tid, som för ett tag skapat totalstopp i stora delar av svensk exportindustri och dramatiskt höjt arbetslösheten. I detta läge letar landet efter ljuspunkter – efter företag, regioner och kommuner som förmår sig resa sig ur motgångar och med entreprenöranda vända utvecklingen.

Ett sådant område finns mitt i de småländska skogarna, långt från storstäderna och högteknologiska centra, utan de klassiska förutsättningarna för tillväxt och framgång som högre utbildning och utmärkta kommunikationer. Gnosjöområdet (Gnosjö–Gislaved–Vaggeryd–Värnamo) har länge utmärkt sig för unikt hög samsättning, hälsa och integration. Flera gånger har Gnosjöområdet påverkats hårt av kriser, nu senast är man en av de regioner som drabbats särskilt hårt drabbade av den globala finanskrisen. Varje gång har dock det lokala näringslivet rest sig och snabbt vänt kurvorna uppåt.

FORES har, tillsammans med Företagarna och med forskare på

Jönköpings Internationella Handelshögskola, inlett ett projekt som ska kartlägga entreprenörsandan, Gnosjöandan som den kallas i Småland, i hela Sverige.

Den här studien är första delen i det projektet. I den gör vi två saker.

För det första har vi helt enkelt försökt hitta de ”andra Gnosjö” i Sverige, de andra entreprenörsområdena som har samma kombination av ganska ogynnsamma faktorer (som låg utbildningsnivå) i utgångsläget, men som ändå utmärker sig positivt mot andra kommuner genom starkt småföretagande och sysselsättning. Det visar sig att minst 37 kommuner i Sverige skulle kunna lyftas fram som lika starka exempel som Gnosjöområdet.

Intressant nog visar det sig att många av de 37 kommunerna ligger granne med områden där de stora exportföretagen drabbats mycket hårt av finanskrisen. Inte minst finns ett band av entreprenörskommuner i Västra Götaland som ligger mittemellan själva Gnosjöområdet i Småland och de kommuner som drabbats av Volvo, Saab och deras underleverantörers varsel under finanskrisen. Kanske finns där potentialen att skapa en vändning i hela regionen. Där finns också band av små starka entreprenöriella landsbygdskommuner i Östergötland och i Siljansområdet.

Civilsamhällets betydelse. För det andra tittar denna delstudie på samspelet mellan civilsamhälle och företagande i de entreprenörsregioner vi funnit.

Den amerikanske sociologen Robert Putnam blev på 1990-talet berömd när han i flera böcker pekade på att regioner med starkt föreningsliv och lokalt samarbete klarade sig mycket bättre än de utan samma starka civilsamhälle. Bland annat jämförde Putnam

kontrasten mellan norra Italien, med sitt starka civilsamhälle och relativt starkare ekonomi, och södra Italien, med svagt civilsamhälle och stagnation. I detta projekt kommer vi föra över Putnams angreppssätt och titta på just lokalt samarbete, civilsamhälle och kultur – och hur dessa förstärker varandra.

I denna första del presenterar vi en unik enkät utförd av Jönköpings Internationella Handelshögskola där företag fått frågor om just sådana här samarbetsfaktorer, och jämför ”normalkommunen” med dem som haft samma framgång som Gnosjö, med de ”andra Gnosjöområdena”. Även här framkommer spännande slutsatser om vikten av samarbete mellan företag, och mellan företagen och de lokala institutionerna.

Särskilt intressant är detta med tanke på att de orter vi identifierat som entreprenöriella ofta granne med företagssvaga kommuner och områden. Några få mil skiljer blomstrande företagsklimat från stagnation.

Dömer ett förflutet som brukssamhälle ut en ort för att bli ”Gnosjö-område”? Vad betyder spelreglerna från politikerna? Vad kan vi alla lära av framgångsexemplen?

Efter denna första del väntar flera andra delprojekt där vi försöker borra vidare i orsakerna till vissa regioners framgång. Vi kommer bland annat att titta vidare på betydelsen av föreningsliv, kultur och religiösa samfund, på arbetskraftens rörlighet och på företagstraditioner. Är ”Gnosjöområden” i praktiken mer flexibla eller tvärtom mer rigida än andra kommuner? Vi kommer också försöka utröna vad beslutsfattare på lokal, regional och även nationell nivå, kan göra för att entreprenörsandan ska ha samma ut hålliga livskraft i hela landet som i Gnosjöområdena. Hela studien kommer så småningom samlas i en större publikation.

Sådana här institutionella förhållanden och deras betydelse för företagande har inte varit högst på den politiska dagordningen, inte ens under krisen. Men det är en av svenskt näringslivs akilleshälar. Enligt OECD är Sverige ett av de industriländer som har minst förnyelse av företag. Vi har länge förlitat oss på ett krympande antal gamla exportföretag. Fokus har ofta legat på att få de teknologiintensiva regionerna växa sig ännu starkare, istället för att se hur den mindre lättfångande sociala kompetensen att framgångsrikt skapa och driva företag kan frodas överallt i landet.

FORES kommer att försöka lyfta fram dessa frågor i framtiden, i studier och seminarier med utgångspunkt i vetenskapliga undersökningar.

Förutom denna delstudies båda författare docent Johan Klaesson och ek.dr Martin Andersson vill FORES också särskilt tacka Jönköpings Internationella Handelshögskola med professor Charlie Karlsson och högskolans VD Niclas Adler, som varit avgörande för att få tillstånd projektet.

Vi vill också tacka Ulrika Kroon, som har varit redaktör för studien och bearbetat materialet på ett mycket förtjänstfullt sätt. Tack även till Kajsa Thunholm på FORES, utan vilken skriften aldrig kunnat bli av.

Ett särskilt tack också till vår samarbetspartner Företagarna med vilka vi genomfört och nu publicerar första delen av detta projekt. Särskilt vill vi tacka Företagarnas ordförande Anna-Stina Nordmark Nilsson och dess chefsekonom Lars Jagrén samt nuvarande programchef Christina Linderholm och hennes företrädare Ulrika Stuart Hamilton.

Ett särskilt tack även till Swedbanks chefsekonom Cecilia Hermansson och övriga deltagare i en tidig presentation av projektet

juli 2008, som kom med många viktiga synpunkter på studien som nu förts in i arbetet. Slutsatser och åsikter som uttrycks i studien står dock självklart författarna och FORES helt själva för.

Martin Adahl,
Chef för FORES,
Juni 2009

Kort om studien

Gnosjöområdet i Småland har blivit en symbol för entreprenörsanda, driftighet och informella nätverk. Trots att det ligger långt från storstadsområdena, trots att utbildningsnivån inte är den högsta i Sverige, har Gnosjöområdet hög sysselsättning och starkt företagande.

Med hjälp av noggrann ekonomisk analys undersöks i denna studie om denna "Gnosjöanda" även finns på andra ställen i Sverige. Det visar sig att inte mindre än 37 andra kommuner har samma styrka som Gnosjöområdet när det gäller sysselsättning, integration, låg sjukfrånvaro och småföretag. Här presenteras också en förklaring till varför dessa Gnosjöområden lyckats: företagandet utmärks av stark lokal förankring och samarbete.



Kapitel 1

Sammanfattning

Gnosjöområdet i Småland (kommunerna Gnosjö, Gislaved, Vaggeryd och Värnamo) är känt för entreprenörsanda, traditionell tillverkningsindustri, driftighet och informella nätverk.

Trots att de saknar många traditionella tillväxtfaktorer, som t.ex. högutbildad arbetskraft och stor tjänstesektor utmärker man sig för hög sysselsättningsgrad, låg sjukfrånvaro och framgångsrik integration av invandrare på arbetsmarknaden. Företagen i regionen har också en omvittnad stor lokal förankring i samhället med bra kontaktnät och samarbete mellan företag och organisationer.

För att ringa in vad som är speciellt med Gnosjökommunerna har vi tittat på fem indikatorer (sysselsättning, sjukfrånvaro, arbetsmarknadsintegration, småföretagstäthet och utbildningsnivå) som kännetecknar landsbygdskommuner med hög företagsamhet som Gnosjö. Med hjälp av dessa har vi fått fram ytterligare 37 kommuner med Gnosjöliknande egenskaper runt om i Sverige.

Nästa steg är att finna förklaringar till framgången i "Gnosjöområdena". En första förklaring ges i en ny enkät som vi gjort i Sverige, som visar att företagen i de Gnosjöliknande kommunerna har en högre lokal förankringsgrad än företag i en kontrollgrupp av

”vanliga” kommuner, de samarbetar närmare sinsemellan och med lokala universitet.

Här följer en lista på de 37 Gnosjöliknande kommunerna i bokstavsordning. Många av kommunerna ligger i Gnosjöområdet med omnejd, men ett flertal kommuner från nordvästra Sverige kvalar också in på listan.

Alingsås	Markaryd	Tranemo
Alvesta	Mjölby	Tanum
Falköping	Mora	Tranås
Hylte	Mönsterås	Ulricehamn
Härjedalen	Nässjö	Uppvidinge
Emmaboda	Osby	Vara
Kinda	Oskarshamn	Varberg
Laholm	Ovanåker	Vetlanda
Leksand	Sigtuna	Älmhult
Lessebo	Skara	
Lidköping	Stenungsund	
Ljungby	Svenljunga	
Mariestad	Sölvesborg	
Mark	Tingsryd	

2

Kapitel 2

Gnosjöområdet

De flesta har säkert hört talas om "Gnosjöandan", men kanske inte reflekterat särskilt mycket över vad benämningen syftar på och vad som gör Gnosjöområdet så unikt i Sverige.

Gnosjöområdet består av fyra små ganska glest befolkade kommuner, Gnosjö, Gislaved, Vaggeryd och Värnamo (ofta används också uttrycket GGVV), i de småländska skogarna långt från de svenska storstadsområdena (se kartan i figur 1). De kännetecknas av driftighet, småföretagande och informella nätverk, en skarp kontrast till de mer traditionella och ofta stora industriområdena.

Historiskt sett har bygden präglats av rika sociala nätverk, av ett stort antal frikyrkor och starka nykterhets- och idrottsrörelser. Det är den speciella kultur som råder i detta område, som gjort dem till en både okonventionell och framgångsrik småföretagsregion, som kallas Gnosjöandan.

Gnosjöandans ursprung går att spåra ända till 1600-talet och den krigsindustri som byggdes upp kring det svenska stormaktsväldet och gav upphov till en tradition av småskalig tillverkning. Så sent som på 1930-talet fanns det ett 30-tal företag i själva Gnosjö, och ungefär lika många i området omkring. Efter kriget utvecklades

bygden fort och vid mitten av 1970-talet fanns omkring 300 industriföretag bara i Gnosjö. Sammanlagt i Gnosjöområdets fyra kommuner finns nu omkring 1 500 industriföretag. Den totala befolkningen över 15 års ålder i Gnosjöområdet uppgick till cirka 68 000 under 2007, cirka 44 000 av dessa var sysselsatta under 2007.

Eftersom Gnosjöområdets tillväxt och förutsättningar skiljer sig såpass från andra svenska kommuner har det blivit föremål för analyser från både forskare och politiska debattörer. Av forskare brukar området ofta beskrivas som ett "kluster" av små och medelstora specialiserade industriföretag, som stimulerar varandras utveckling. Typiska särdrag som ofta lyfts fram är stark entreprenörsanda, specialisering inom traditionell tillverkningsindustri, en stor andel små och medelstora företag (SMF), en ihållande hög sysselsättningsgrad, låg grad av sjukskrivning och stor integration på arbetsmarknaden.

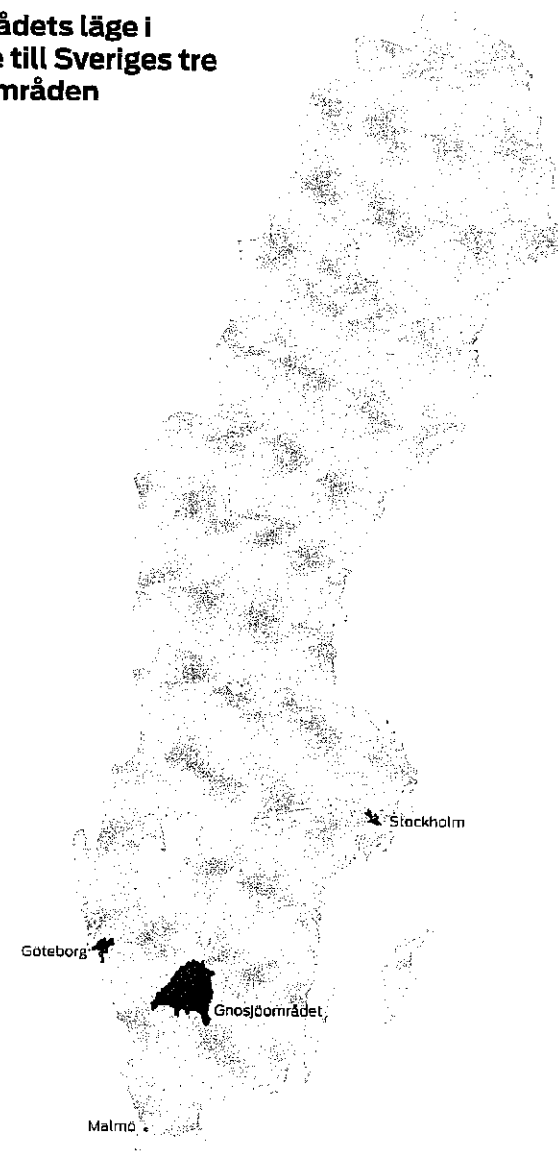
I den internationella forskningslitteraturen, har Gnosjöområdet jämförts med andra entreprenöriella regioner, till exempel Norra Italien ("The 3d Italy"), Rhône-Alperna i Frankrike och Baden-Württemberg i Tyskland.¹

Trots Gnosjöområdets berömmelse både i Sverige och internationellt har det sällan jämförts med andra svenska regioner. De flesta analyser har fokuserat på "lokal förankring" som en framgångsfaktor, det vill säga företagsnätverk och samarbeten mellan lokala aktörer och mötesplatser, såsom t.ex. kyrkor och föreningar.² Internationella studier har visat att orsaken till framgången i dessa kluster av specialiserade företag ofta är just lokal förankring,

¹ Se t.ex. Karlsson och Wiklund 1994, Karlsson och Larsson 1993, Karlsson och Klaesson 2001.

² För inte så länge sedan ägnades till exempel en hel doktorsavhandling till att utforska Gnosjöfenomenet med hjälp av en "narrative" en slags berättelse om vad regionen står för, som de nivånarna tillsammans förvaltar (Wigren 2003).

Figur 1.
Gnosjöområdets läge i förhållande till Sveriges tre storstadsområden



vilket brett kan definieras som förekomsten och betydelsen av lokala nätverk, samarbetsmönster och delade värderingar mellan aktörerna i kommunen.

Det mest påtagliga framgången i Gnosjöområdet är den höga sysselsättningsgraden. Figuren visar förhållandet mellan sysselsättningen i Gnosjöregionen och i Sverige som helhet under perioden 1985–2007 för olika åldersgrupper.

Som bilden visar har Gnosjöområdet en för Sverige ovanlig hög sysselsättningsgrad. Särskilt hög är den bland ungdomar, 16–19 och 20–24 år. Under lågkonjunkturen i början av 1990-talet, då sysselsättningen i Sverige minskade kraftigt, lyckades Gnosjöområdet behålla sin höga sysselsättningsnivå. Från 1990 till 1999 ökade den relativa sysselsättningsgraden i regionen till ungefär två gånger mer än det svenska genomsnittet bland ungdomar mellan 16–19 år och cirka 1,5 för personer mellan 20–24 år. Denna höga sysselsättningsgrad bland ungdomar kan delvis förklara den låga utbildningsnivån i regionen, de ungdomar som är kvar i Gnosjöområdet jobbar.

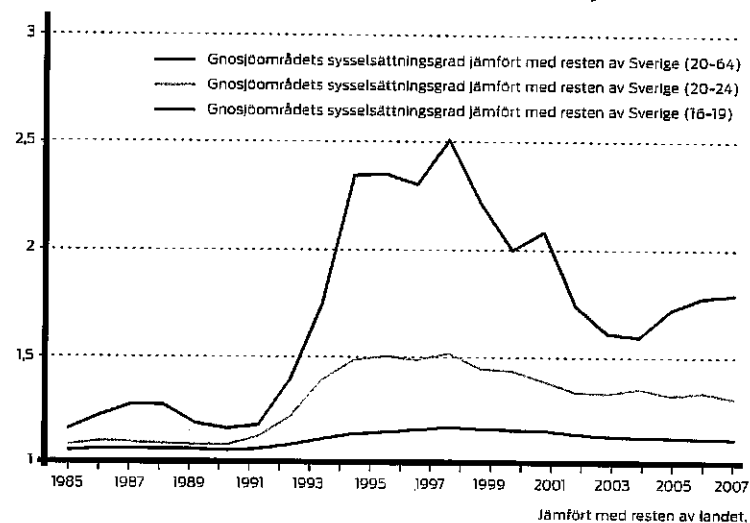
Tvärtemot den typiska tillväxtbilden

Märkligt nog saknar Gnosjöområdet många faktorer som vanligtvis förknippas med regional tillväxt och framgångsrikt företagande.

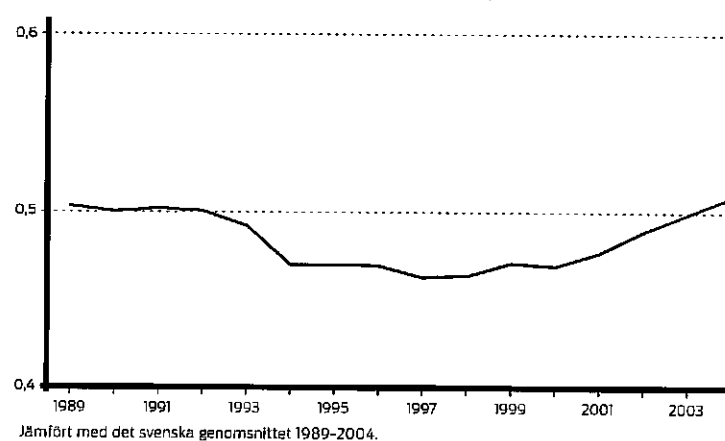
Normalt sett är framgångsrika regioner förknippade med hög utbildningsnivå och ett positivt inflöde av högutbildade, stigande bostadspriser och en stor tjänstesektor³, vilket är raka motsatsen till vad Gnosjöområdet kan skryta med.

³ Se Glaeser 1994.

Figur 2. Sysselsättningsgraden i Gnosjöområdet



Figur 3. Utbildningsnivå i Gnosjöområdet



Relativt låg utbildningsnivå

Figur 3 visar den genomsnittliga utbildningsnivån för de anställda i Gnosjö, i förhållande till resten av Sverige under perioden 1989–2004, mätt som andelen anställda med en högskoleutbildning på minst tre år. Figuren visar att den genomsnittliga utbildningsnivån för de anställda i Gnosjöområdet bara är omkring hälften av det svenska genomsnittet. Den relativa nivån i Gnosjöområdet har varit tämligen oförändrad under 1990-talet.

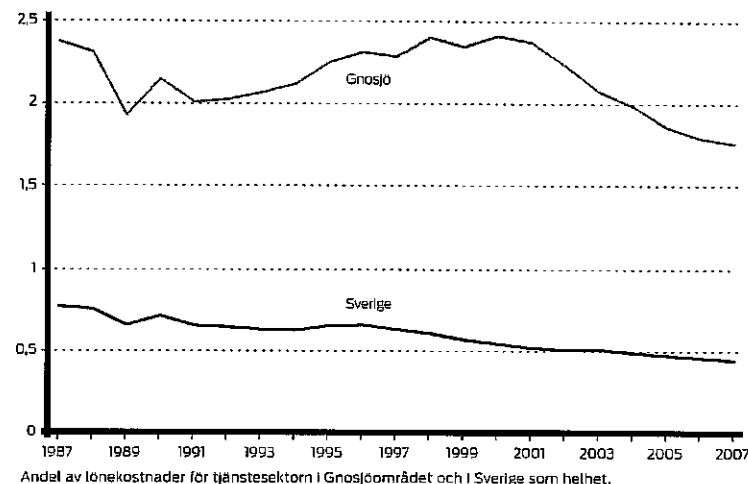
Tillverkningsindustri istället för tjänster

Gnosjöområdet utmärker också sig för "traditionell tillverkningsindustri" med en generellt låg utbildningsnivå hos de anställda. Regionens berömmelse ökade under början av 1990-talet när Sverige upplevde en kraftig ekonomisk nedgång och arbetslösheten snabbt ökade. Under denna tidsperiod förlorade Sverige en stor andel tillverkningsjobb, men Gnosjö lyckades behålla sin höga sysselsättningsgrad även i tillverkningssektorn, som haltade kraftigt i resten av Sverige.

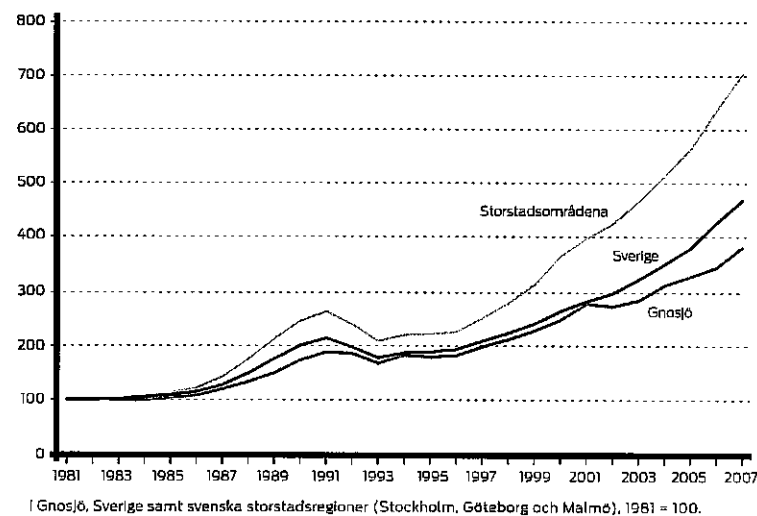
Figur 4 visar vikten av tillverkningsindustrin i Gnosjöområdet i förhållande till resten av Sverige. Det måttet som använts är en kvot mellan lönekostnaden inom tillverkningsindustrin och den inom tjänstesektorn, där 1 innebär att de är lika stora, mindre än 1 att tillverkningsindustri är större än tjänster och under 1 att tjänster är större än tillverkning.

Medan kvoten är betydligt lägre än 1 i Sverige totalt (ca 0,5 sedan början av år 2000) är den cirka 2 i Gnosjöområdet. Tillverkningssektorn är alltså ungefär dubbelt så stor som tjänstesektorn, medan tjänster i övriga Sverige är dubbelt så stora som tillverkningsindustri.

Figur 4. Lönekostnader i tillverkningsindustrin



Figur 5. Utvecklingen av bostadspriser



Låga bostadspriser

Även när det gäller bostadspriser, en traditionell indikator på hur attraktivt ett område är, går Gnosjöområdet på tvärsen mot det traditionella tillväxtmönstret. Figur 5 visar att utvecklingen av bostadspriser i Gnosjöområdet har varit trög jämfört med det nationella genomsnittet, främst från mitten av 1990-talet och framåt (trots att det var då Gnosjöområdet utmärkte sig genom att gå mot strömmen i tillväxt och industriutveckling).

Gnosjöområdet saknar alltså många faktorer som normalt förknippas med regional framgång. Dessutom går man mot en annan trend, att tillväxten söker sig till tätbefolkade storstadsregioner.

Växer utanför storstadsområdena

Erfarenheter från många länder ger vid handen att det främst är storstäder och storstadsområden som står för ekonomisk tillväxt⁴. Litteratur i ämnet betonar ofta de uppenbara stordriftsfördelarna i stora och diversifierade regioner, där infrastruktur, kultur och tjänster drar till sig kunskapsintensivt arbete, vilket är en förutsättning för kreativitet och FoU⁵.

I Sverige har de tre storstadsregionerna, Stockholm, Göteborg och Malmö, vuxit i betydelse under flera årtionden. I själva verket kan man identifiera två viktiga faktorer i den regionala utvecklingen i Sverige under de senaste 50–55 åren. Den första är en urbaniseringsprocess där andelen av befolkningen som bor i tätorter har växt. Den andra faktorn är att de existerande regionerna har ut-

⁴ Det senaste årtiondet har inflyttningen av människor och företagande till större regioner ökat. Enligt OECD har befolkningsstillväxten i stadsregioner ökat betydligt mer än befolkningsökningen totalt. Denna utveckling ser vi i ungefär 175 länder (Klaesson och Pettersson 2009).

⁵ Se t.ex. Glaeser 2000, Cheshire och Malecki 2004. Nyligen publicerade Cheshire och Magrini (2006) en analys av urban utveckling som hänvisade till inhemsk tillväxt-teori genom att medtaga FoU och humankapital bland de förklarande variablerna, och samtidigt bekräfta att kunskapspridning sker mellan närliggande regioner.

Tabell 1. Den ökande andelen stadsbefolkning 1950–2005 (%)

Region	1950	1970	1990	2005
Stockholm	21,4	22,8	24,4	24,9
Göteborg	10,1	10,6	11	11,2
Malmö	10,3	10,5	10,9	11,1
Medelstora kommuner	36,4	35,8	34,8	34,5
Små kommuner	17,1	15,6	14,3	13,7

Källa: Klaesson och Johansson (2008).

vidgats konstant, städer har växt ihop med andra städer och bildat färre och allt större urbana regioner, bland annat tack vare bättre transportmöjligheter.

Tabell 1 visar hur befolkningsandelen i Stockholmsregionen har ökat från strax över 18 procent 1950 till nästan 25 procent under 2005. Under samma period ökade de tre storstadsregionerna sin befolkningsandel från 37 till 47 procent. Detta visar på en långsam men stadig inflyttning till storstadsområden.

Tabell 2 är en översikt av den långsiktiga befolkningsutvecklingen år 2005 för de tre storstadsregionerna Stockholm, Göteborg och Malmö, liksom utvecklingen för medelstora och små kommuner.

Medan storstadsregionerna har vuxit snabbare har många av de små regionerna haft en alltmer krympande befolkning. Framför allt kan vi konstatera att för perioden 1950–2005, var tillväxten i Stockholmsregionen 2,5 gånger snabbare än för landet i genomsnitt. Motsvarande siffror för Göteborg och Malmö är 2,2 respektive 1,5. Den övergripande slutsatsen i tabell 1 är att de tre storstadsregionerna växer, de medelstora kommunerna förändras väldigt

Tabell 2. Långsiktig befolkningsförändring för olika regioner

Region	1950–2005 %	1990–2000 %	2000–2005 %	Befolkning 2005
Stockholm	72,4	10,8	3,6	2 250 310
Göteborg	61,3	8,0	3,8	1 016 661
Malmö	43,6	6,8	3,9	1 005 712
Medelstora kommuner	17,9	0,4	1,0	3 119 994
Små kommuner	-12,4	-5,4	-2,1	1 242 638
Gnosjöområdet	35,4	2,1	-1,2	84 607
Hela landet	28,4	3,4	1,8	9 047 752

Källa: Klaesson och Johansson (2008).

lite och de små kommunerna minskat. Kommunerna i Gnosjöområdet hör till gruppen små kommuner, men till skillnad från övriga i gruppen har befolkningen i områdets fyra kommuner (Gislaved, Gnosjö, Vaggeryd och Värnamo) ökat kraftigt sedan 1950 och fortsatt stiga långsamt även under 1990-talet. Det är uppenbart att Gnosjöområdet hamnar utanför ramarna för den regionala utvecklingen.

3

Kapitel 3

Jakten på fler Gnosjöområden

Med Gnosjöområdet som modell, vill vi besvara tre frågor:

1. Vilka är Gnosjöområdets avgörande ekonomiska och socioekonomiska särdrag?
2. Finns det andra regioner med liknande kännetecken, men som inte hittills nämnts som exempel på den här typen av områden?
3. Delar dessa områden den höga grad av lokal förankring som tycks vara så avgörande för företag i dessa regioner?

För den tredje frågan ställer vi oss dessutom frågan om de regioner som liknar varandra på kommunnivå (makronivå), också har likartade särdrag på företagsnivå (mikronivå), när det gäller lokal förankring och samarbete lokalt mellan olika aktörer.

Vad är det som gör Gnosjöområdet så speciellt?

Vad utmärker Gnosjöområdet i förhållande till resten av Sverige?

Vi har valt ut fem ekonomiska och socioekonomiska indikatorer för att ringa in på vilket sätt Gnosjökommunerna skiljer sig från andra svenska kommuner; sjukfrånvaro, sysselsättningsnivå, arbetsmarknadsintegration för invandrare, utbildningsnivå och andelen små och medelstora företag (SMF).

Så gjorde vi analysen

1. Först karaktäriserar vi Gnosjöområdets särdrag utifrån olika faktorer.
2. Sedan utvecklar vi ett "Gnosjöindex" och identifierar andra Gnosjöliknande kommuner med hjälp av det.
3. I den tredje delen analyserar vi om företag i Gnosjöliknande kommuner har högre lokal förankring än en kontrollgrupp av "vanliga" kommuner. Informationen vi samlat in innehåller uppgifter om hur mycket lokala företag samarbetar med varandra, samt företagens uppfattning om betydelsen av olika lokala aktörer och intressenter – såväl offentliga som privata – för sin affärsutveckling.

De fem faktorerna vi analyserar

1. Sjukfrånvaro

Nivån på sjukfrånvaron definieras som det "antal dagar per år som en person är borta från arbetet på grund av sjukdom". Denna variabel avspeglar det genomsnittliga hälsotillståndet hos de anställda i en region, och kan vara kopplat till "kvaliteten" på arbetsplatserna i regionen. Det kan också delvis avspegla attityder och engagemang för arbetet bland de anställda.

2. Sysselsättningsnivå

Sysselsättningsnivån beräknas som "antalet personer mellan 20 och 64 år som har ett jobb, delat med alla människor i regionen i samma åldersgrupp". Denna indikator är att betrakta som en grundläggande framgångsindikator, och den ges ofta stor betydelse av politiska beslutsfattare.

3. Arbetsmarknadsintegration

Denna indikator definieras som "andelen utomnordiska invandrare som har ett arbete". Indikatorn avspeglar i vilken utsträckning invandrare tas upp på den regionala arbetsmarknaden. Naturligtvis är arbetsmarknadsinvandring förknippat med ett starkt politiskt intresse. Att skapa social sammanhållning och delaktighet på arbetsmarknaden är ett effektivt medel för att integrera invandrare i samhället. Man kan också tolka en hög arbetsmarknadsintegration som ett tecken på öppenhet eller tolerans hos lokala arbetsgivare¹.

¹ Dessutom kan arbetsmarknadsintegration vara nödvändig för regioner med ett nettoutrflöde av människor, för att "kompensera" för förlusten av potentiella anställda genom migration.

4. Utbildningsnivå

Utbildning definieras som "den andel av befolkningen som har en högskoleutbildning på minst tre år". I den internationella forskningslitteraturen, anses utbildningsnivån i en region vanligtvis spegla den lokala tillgången på humankapital, och i empiriska analyser av regional tillväxt är utbildningsnivån en av de viktigaste förklarande variablerna (se t.ex. Glaeser 2000). Humankapital är relaterat till förmågan att absorbera och tillgodogöra sig ny kunskap och teknologi. Det hävdas ibland att utbildningsnivån i en region också är kopplad till en särskild mentalitet, så att en låg utbildningsnivå t.ex. kan avspegla en svensk "bruksanda", vilket hämmar människors vilja att utbilda sig.

5. Andelen små och medelstora företag (SMF)

Småföretagstätheten definieras som "antalet företag som har mellan 10 och 250 anställda, dividerat med befolkningen mellan 20 och 64 år". Denna variabel visar tydligt om en region har potential för ett "företagarvänligt klimat". Studier i hur nya företag bildas och entreprenörskap visar att SMF-tätheten är en viktig faktor för andelen nya företag som bildas i en region (se t.ex. Rosenthal och Strange 2009). Argumentet har funnits sedan åtminstone Chinitz (1961), som hävdade att de små och medelstora företagen är mer benägna att skapa nya entreprenörer än stora företag. Anställda i små företag ser mer av beslutsprocessen och lär sig därför mer om hur man driver ett företag. Ett annat argument är att anställda i små företag är mer lojala mot företaget jämfört med de som arbetar på storföretag. Ett tajtare samarbete mellan ledning och anställda i små företag kan vara orsaken till den lojaliteten.

En förutsättning för att identifiera regional "särprägel", är na-

Tabell 3. Statistik för de fem utmärkande indikatorerna

	Sjukfrånvaro	Sysselsättningsnivå	Arbetsmarknadsintegration	Utbildningsnivå	SMF-täthet
Medelvärde	47,3	0,77	55,5	0,13	12,4
Median	46,7	0,77	55,6	0,12	12,5
Min	22	0,55	32,3	0,07	4,9
Max	75,2	0,86	75,1	0,37	26
Standardavvikelse	9,2	0,04	7,2	0,05	2,6
Antal observationer	290	290	290	290	290

Tabell 4. Sambanden mellan de fem indikatorerna

	Sjukfrånvaro	Sysselsättningsnivå	Arbetsmarknadsintegration	Utbildningsnivå	SMF-täthet
Sjukfrånvaro	1	-	-	-	-
Sysselsättningsnivå	-.50**	1	-	-	-
Arbetsmarknadsintegration	-.33**	.68**	1	-	-
Utbildningsnivå	-.51**	-0.08	-0.04	1	-
SMF-täthet	.17**	-.20**	-.22**	-.18**	1

turligtvis att indikatorernas värden varierar mellan kommunerna. Tabell 3 presenterar statistik för de fem indikatorerna, baserat på uppgifter från samtliga 290 kommuner i Sverige. Alla uppgifter avser genomsnitt mellan 2002 och 2004.

Tabellen visar att det finns ganska stora skillnader mellan olika kommuner i Sverige. Nivån på sjukfrånvaron, exempelvis, varierar från 22 till 75 dagar per år. Även utbildningsnivån går från 0,07 (7%)

till 0,37 (37%) och koncentrationen av små och medelstora företag går från 4,9 till 26. Dessa skillnader har dessutom en tendens att vara mycket beständiga över tid.

Tabell 4 presenterar sambanden mellan de fem indikatorerna. De flesta variablerna har starka samband. Den andra kolumnen visar att sjukfrånvaron är omvänt relaterad till de flesta andra indikatorer förutom SMF-täthet. Kommuner med hög sjukfrånvaro tenderar att ha låg sysselsättningsgrad, låg arbetsmarknadsintegration och lågutbildad befolkning. Sysselsättningsgraden har ett positivt samband med arbetsmarknadsintegrationen men ett negativt samband med andelen små och medelstora företag. Dess samband med den genomsnittliga utbildningsnivån är obetydlig.

Gnosjöområdet på en skala av svenska kommuner

Hur förhåller sig Gnosjöområdet jämfört med andra svenska kommuner utifrån de fem indikatorerna? Nedan ses fem diagram, ett för varje indikator, som identifierar Gnosjöområdet jämfört med andra kommuner i Sverige. På den vertikala axeln har vi den aktuella indikatorn och längs med den horisontella axeln placerar vi kommunerna, rangordnade från högsta till lägsta enligt indikatorn (den kommun med det högsta värdet hamnar där kurvan möter vertikalaxeln och kommunen med det lägsta värdet hamnar längst ner till höger i diagrammet).

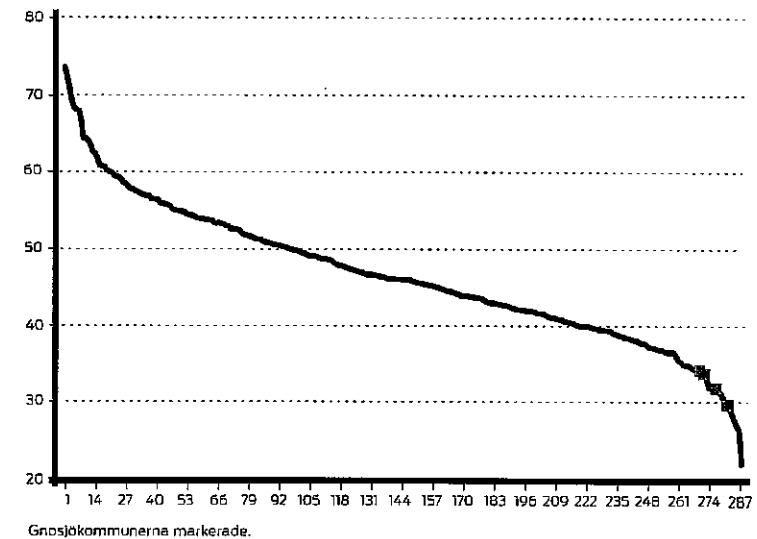
Gnosjökommunerna är markerade med grå kvadrater för att tydligt visa vart de hamnar på skalan jämfört med andra kommuner.

Figur 6 visar sjukfrånvaron i Sveriges kommuner. Som fram-

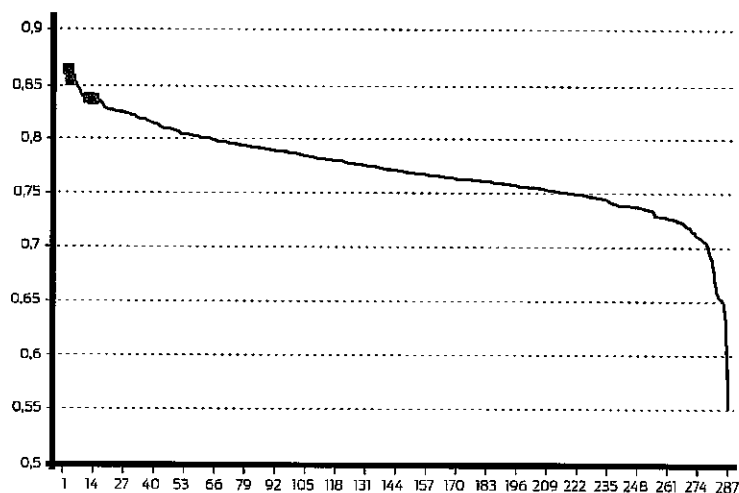
går av tabell 3 är skillnaderna mellan kommunerna betydande. Till vänster i figuren hittar vi kommuner med hög sjukskrivning i storleksordningen 60–70 dagar per år. Till höger i figuren hittar vi kommuner med låg sjukskrivning, cirka 30 dagar per år. De fyra kommunerna i Gnosjöområdet hamnar alla till höger i figuren, tillsammans med andra kommuner med låg sjukfrånvaro.

För den andra indikatorn, **sysselsättningsgraden**, ser vi i figur 7 att Gnosjöområdet har en av de högsta totala sysselsättningsnivåerna av alla kommuner i Sverige. Gnosjöområdets kommuner är alla grupperade längst till vänster i diagrammet. I Gnosjöområdet är sysselsättningsgraden en bra bit över 80 procent, medan motsvarande siffra är 75–80 procent för de flesta kommuner. Det bör också påpekas att de regionala skillnaderna är stora, med syssel-

Figur 6. Sjukfrånvaro i svenska kommuner



Figur 7.
Sysselsättningsnivå i svenska kommuner

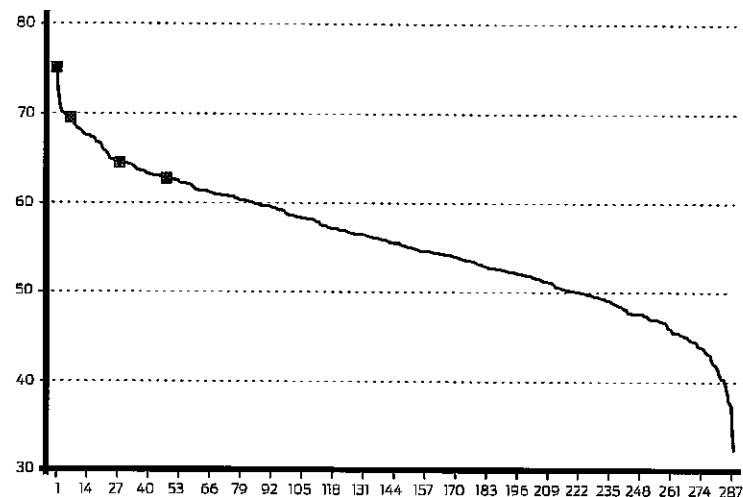


sättningsgrader på allt från 55 till 86 procent.

Figur 8 representerar **integrationen på arbetsmarknaden**. Som med de andra indikatorerna, finns det tydliga skillnader mellan kommunerna. Gnosjöområdet sticker ut även här. Kommunerna i Gnosjöområdet har en genomsnittlig arbetsmarknadsintegration på mellan 63 och 75 procent, medan det nationella genomsnittet är ungefär 55 procent. Gnosjö kommun har den högsta siffran av alla kommuner i Sverige.

Utbildningsnivån i Sveriges alla kommuner presenteras i figur 9. Här finns också stora regionala skillnader. Gnosjöområdet är här inte fullt så enhetligt och speciellt som för de övriga variablerna. Tre av fyra Gnosjö-kommuner har en låg och jämförbar utbildningsnivå, på ungefär 7,4 procent, vilket är bland de lägsta nivåerna

Figur 8. Arbetsmarknadsintegration i svenska kommuner



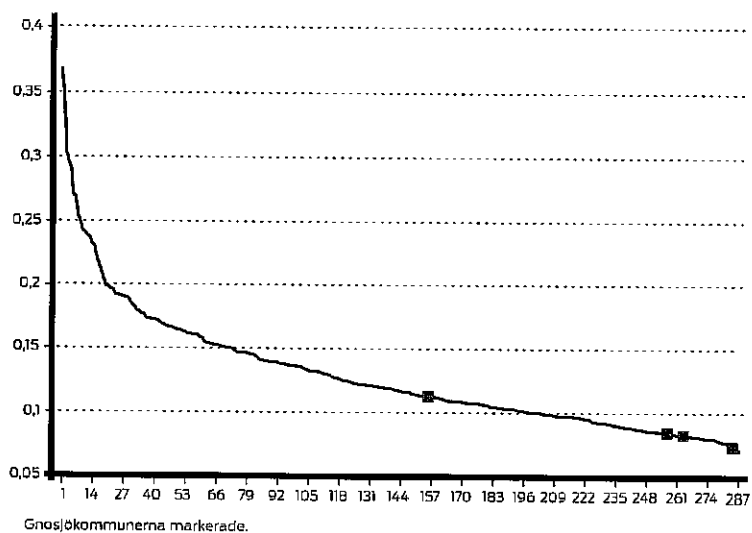
Gnosjökommunerna markerade.

i Sverige². Trots avvikelser i en kommun, kan man konstatera att en låg utbildningsnivå är ett utmärkande drag för Gnosjö-regionen.

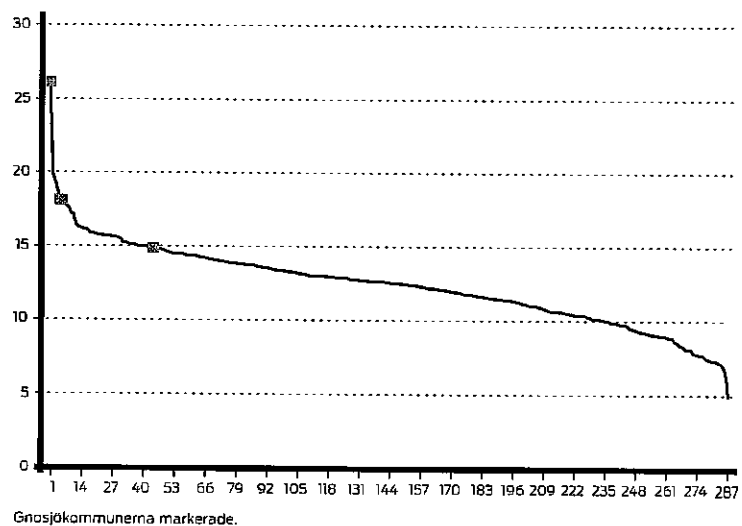
Den sista variabeln är **andelen små och medelstora företag (SMF)**, och presenteras i figur 10. För denna variabel är de regionala skillnaderna återigen betydande. Antalet företag med 10–250 anställda per tusen invånare varierar från cirka 5 till 26 per kommun. Alla fyra kommunerna i Gnosjöområdet ligger klart över genomsnittet och själva Gnosjö kommun har den högsta siffran, med 26 små och medelstora företag per tusen invånare. Gnosjöns andel små och medelstora företag är mer än två gånger högre än genomsnittet för alla svenska kommuner.

² Kommunen som avviker från de övriga tre i Gnosjöområdet är Värnamo, med en utbildningsnivå på cirka 12 procent.

Figur 9. Utbildningsnivån i svenska kommuner



Figur 10. Småföretagstätheten i svenska kommuner



Sammanfattningsvis kan vi fastställa att Gnosjöområdet i förhållande till andra svenska kommuner kännetecknas av:

- En låg sjukfrånvaro
- En hög sysselsättningsnivå
- En hög arbetsmarknadsintegration
- En låg utbildningsnivå
- En hög andel små- och medelstora företag.

Identifiering av Gnosjö-liknande kommuner

Vi försöker nu identifiera kommuner i Sverige med liknande egenskaper som de i Gnosjöområdet, med hjälp av de fem indikatorer vi tog fram i föregående avsnitt.

För samtliga fem indikatorer, beräknar vi först ett värde för Gnosjöområdet. Detta värde ges av det genomsnittliga värdet för de fyra kommunerna som omfattar Gnosjöområdet, dvs Gnosjö, Gislaved, Vaggeryd och Värnamo. Utifrån detta medelvärde beräknar vi för varje kommun avvikelserna för varje indikator och slår ihop dem till ett index. Metoden, som bygger på kvadrerade relativa skillnader, beskrivs i Appendix.

37 Gnosjöliknande regioner

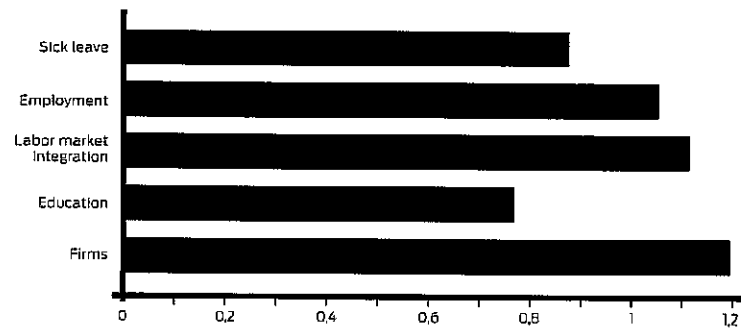
Genom att tillämpa metoden som beskrivs ovan, har vi identifierat 37 Gnosjö-liknande kommuner i Sverige: Alingsås, Alvesta, Falköping, Hylte, Härjedalen, Emmaboda, Kinda, Laholm, Leksand, Lessebo, Lidköping, Ljungby, Mariestad, Mark, Markaryd, Mjölby,

Mora, Mönsterås, Nässjö, Osby, Oskarshamn, Ovanåker, Sigtuna, Skara, Stenungsund, Svenljunga, Sölvesborg, Tingsryd, Tranemo, Tanum, Tranås, Ulricehamn, Uppvidinge, Vara, Varberg, Vetlanda och Älmhult.

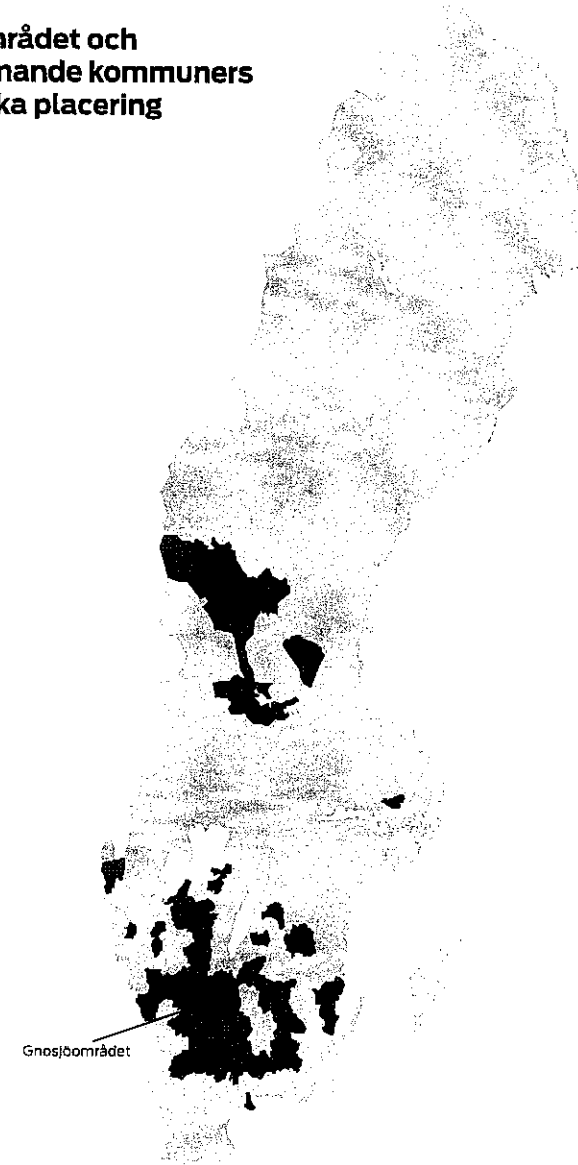
Figur 12 visar var i Sverige dessa regioner ligger, i förhållande till Gnosjöområdet. De skuggade områdena är Gnosjö-liknande kommuner och det ursprungliga Gnosjöområdet är inringat. Det är tydligt att många av de Gnosjöliknande kommunerna är grupperade kring Gnosjöområdet. Men en rad kommuner i nordvästra Sverige, långt från Gnosjöområdet, kvalar också in.

Figur 11 visar hur Gnosjö-liknande kommuner skiljer sig från resten av Sverige. Ju närmare värdet 1, desto mindre avviker den Gnosjö-liknande kommunen från resten av Sverige. Exempelvis är andelen små- och medelstora företag i Gnosjö-liknande kommuner cirka 20 procent högre än i resten av Sverige. Motsvarande siffra för arbetsmarknadsintegrationen är 10 procent. Nivån på sjukfrånvaron är cirka 80 procent av det svenska genomsnittet,

Figur 11. Gnosjö-liknande kommuner jämförda med resten av Sverige



Figur 12. Gnosjöområdet och Gnosjöliknande kommuners geografiska placering



dvs långt under, och utbildningsnivån är ungefär 75 procent av det svenska genomsnittet.

Som en sista test av de Gnosjö-liknande kommunerna, använder vi oss av variansanalys. Tabell 5 visar resultatet av en variansanalys där vi jämfört två grupper av kommuner. Den första gruppen består av de fyra Gnosjökommunerna och 37 Gnosjö-liknande kommuner, totalt 41 kommuner. Den andra gruppen är alla andra kommuner i Sverige. Analysen gör det möjligt att jämföra skillnaderna både inom gruppen och mellan grupperna.

Vi testar om skillnaderna *inom* de två grupperna är (statistiskt signifikant) mindre, än *mellan* grupperna för var och en av de fem indikatorerna. Om detta är fallet får vi fram två tydligt distinkta grupper. Resultaten i tabellen visar att för var och en av de fem indikatorerna, kan vi fastställa att så är fallet (hypotesen att "inom gruppen"- och "mellan grupperna"-variansen är lika faller). Grupperingen av Gnosjölika områden är statistiskt verifierad.

Är nyckeln lokal förankring?

Många studier understryker betydelsen av regionala nätverk, samarbete och lokala värderingar för att nå ökad ekonomisk framgång för kluster av små företag³, och detta har bekräftats i analyser av Gnosjöområdet⁴. Vi vill nu ta reda på om företag i Gnosjö-liknande kommuner skiljer sig från företag i andra jämförbara kommuner när det gäller den typen av nätverk och samarbetsmönster.

En avgörande faktor anses vara att den lokala förankringen av aktörer genererar fler aktiva institutioner, dvs att summan av so-

³ Se t.ex. Dicken och Thrift 1992, Parrilli 2009, Grabher 1993, Staber 1996.

⁴ T.ex. Wigren 2003.

Tabell 5. Variansanalys: Gnosjöområdet och Gnosjöliknande kommuner jämförda med övriga Sverige.

		Sum of Squares	df	Mean Square	F	Sig.
SMF-täthet	Mellan grupperna	190,6	1	190,6	30,0	,000
	Inom grupperna	1827,9	288	6,3		
	Totalt	2018,6	289			
Sjukfrånvaro	Mellan grupperna	1274,4	1	1274,4	15,9	,000
	Inom grupperna	23109,7	288	80,2		
	Totalt	24384,2	289			
Syssetsättningsnivå	Mellan grupperna	,054	1	,054	40,7	,000
	Inom grupperna	,385	288	,001		
	Totalt	,439	289			
Arbetsmarknadsintegration	Mellan grupperna	1343,4	1	1343,4	28,4	,000
	Inom grupperna	13645,6	288	47,4		
	Totalt	14989,0	289			
Utbildningsnivå	Mellan grupperna	,034	1	,034	16,0	,000
	Inom grupperna	,610	288	,002		
	Totalt	,644	289			

ciala, kulturella, ekonomiska och politiska institutioner ökar. Ett företag som har en god förankring i ett område, är ett företag som samspelar väl med andra företag och aktörer i området. Det grundläggande argumentet är att den typen av samspel med tiden leder till fler och större sociala nätverk, vilket underlättar spridning av lokala värderingar, kunskap och affärsmetoder. På så vis kan en gemensam regional kultur skapas, vilket underlättar social inlärning.⁵

För att analysera hur företagen själva uppfattar vikten av lokal förankring, använder vi en enkätbaserad databas som omfattar ett

⁵ Jfr Gertler 1997.

stort antal företag i olika kommuner i Sverige. Vi fokuserar på företag i Gnosjö-liknande kommuner (alltså exklusive själva Gnosjöområdet), och skapar en kontrollgrupp bestående av företag i andra jämförbara kommuner. Dessa referenskommuner är utvalda därför att de har liknande ekonomiska och geografiska egenskaper på regionnivå. Gnosjöområdet och Gnosjö-liknande kommuner är relativt små och är belägna på ett visst avstånd från de större storstadsområdena. Således bör referenskommunerna uppvisa även dessa egenskaper.

Vi identifierar vår referensgrupp med ett antal variabler:

(1) andel av markytan som upptas av byggnader, (2) graden av pendling till arbetet, (3) befolkningens storlek samt (4) befolkningstätheten.

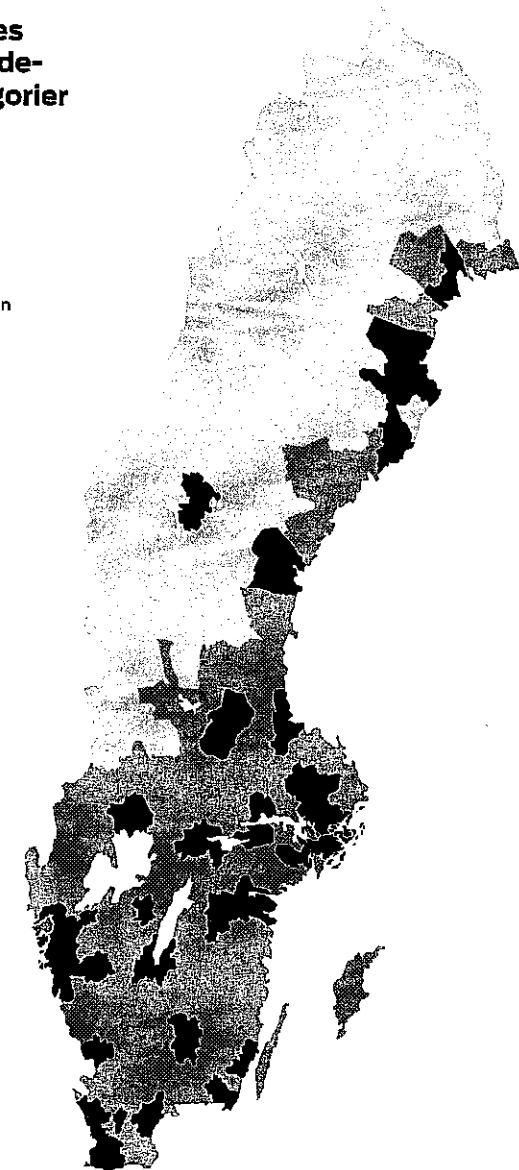
Baserat på dessa variabler kan vi dela upp alla kommuner i Sverige i fyra kategorier: (1) storstadsregioner, (2) tätbebyggda områden, (3) landsbygd och (4) glesbygd. Denna kommunuppdelning kan ses i figur 13.

Gnosjöområdets kommuner och Gnosjö-liknande kommuner hamnar alla i grupp 3, dvs landsbygden. Följaktligen består referensgruppen av företag hemmahörande i kommuner i grupp 3, men som varken hör hemma i Gnosjöområdet eller Gnosjö-liknande kommuner. I figur 14 visas regioner som liknar Gnosjöområdet till vänster. Till höger visas kontrollregionerna (eller referenskommunerna).

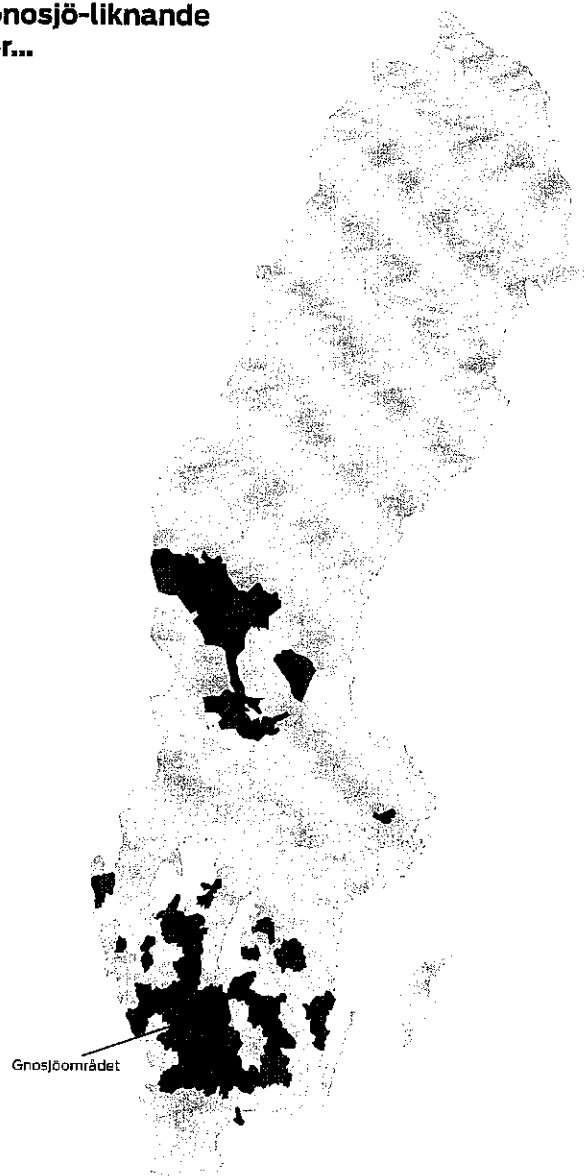
De Gnosjö-liknande kommunerna är 37 till antalet, medan kontrollgruppen omfattar 85 kommuner. Nästa steg i undersökningen är att själva företagen i databasen väljs utifrån sin placering i antingen Gnosjö-liknande kommuner eller i referensregioner. Av de tillfrågade företagen, var 61 företag belägna i Gnosjö-liknande kommuner och 171 företag i referenskommunerna.

Figur 13. Sveriges kommuner uppdelade i fyra kategorier

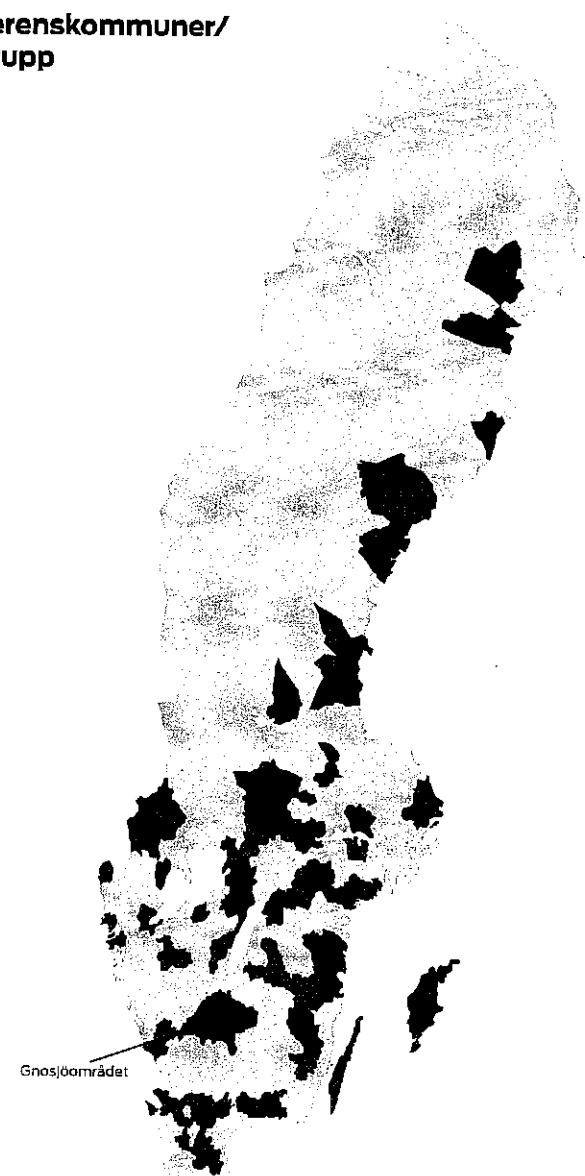
- Glesbygd
- ◐ Landsbygd
- Tätbebyggda områden
- Storstadsregioner



Figur 14. Gnosjö-liknande kommuner...



**... och referenskommuner/
kontrollgrupp**



Nästa steg är att finna ut om det finns skillnader mellan företagen i dessa två typer av kommuner, i hur de värdesätter ett antal faktorer som syftar till att mäta graden av lokal förankring.

Företagen tillfrågades om hur angelägna de anser att de följande sex faktorerna är för deras tillväxt:

- Samarbete med andra företag i regionen
- Lokala och regionala universitet
- Kommunen
- Länsstyrelsen
- Det största företaget i regionen
- Lokala och regionala handelskammare

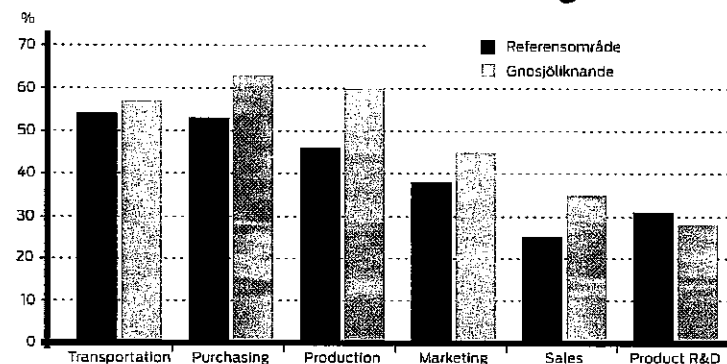
Samarbete med andra företag i regionen

I figur 15 visas hur företagen uppfattar vikten av samarbete med andra företag i regionen. Frågan omfattar olika områden där samarbete kan äga rum.

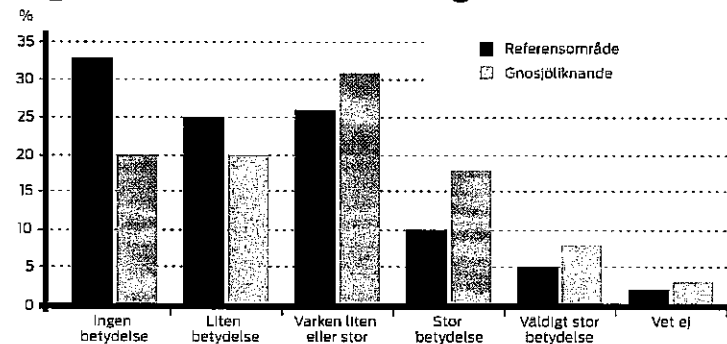
De olika områden är: Transport, Inköp, Produktion, Marknadsföring, Försäljning samt Forskning och utveckling (FoU). De mörka staplarna representerar referenskommuner och de ljusa representerar företag i Gnosjö-liknande kommuner. Staplarna visar hur många av företagen anser att samarbete mellan företag inom området är viktigt, den horisontella axeln ger procentsatsen av de som tillfrågats.

Mönstret är tydligt, samarbetsvilja är vanligare i Gnosjö-liknande kommuner än i referensregionerna. Det enda område där mönstret är det omvända är FoU. De två områden där samarbete är viktigast för företag i Gnosjö-liknande kommuner är Inköp (63 procent) och Produktion (60 procent). För företag i referenskom-

Figur 15. Andelen företag som anser att samarbete inom kommunen är viktigt



Figur 16. Vikten av lokala/regionala universitet



munerna är samarbete vanligast när det gäller Transporter (54 procent) och Inköp (53 procent).

Lokala och regionala universitet

Figur 16 visar betydelsen det lokala/regionala universitetet anses ha. Från figuren kan vi dra slutsatsen att företag i referensområde-

na inte anser att lokala/regionala universitet är viktiga, medan företagen i Gnosjö-liknande kommuner tycker att de är viktiga.⁶

Men vi kan också se att fördelningen för båda typerna av regioner är skev åt vänster, vilket tyder på att relativt fler företag anser att lokala/regionala universitet är av mindre betydelse.

Kommunen

Nästa steg är hur viktig kommunen uppfattas, och det redovisas i figur 17. Mönstret är inte lika tydligt som tidigare. Den vanligaste uppfattningen från företag från båda typerna av kommuner är att betydelsen är varken liten eller stor (30 respektive 33 procent).⁷

Länsstyrelsen

Nästa fråga handlar om hur viktig länsstyrelsen upplevs. Här tycks det finnas en skillnad i uppfattning mellan företag i olika typer av kommuner. De två staplarna till höger visar att företag i Gnosjö-liknande kommuner lägger större vikt vid länsstyrelsen än företag i andra områden. Skillnaden mellan de två typerna av regioner är dock inte tillräckligt stor för att vara statistiskt signifikant (i ett chi-kvadrat test).

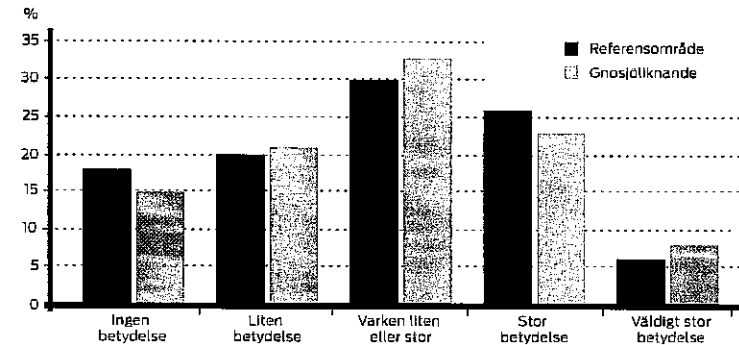
Det största företaget i regionen

Låt oss övergå till figur 19, där företagen bedömt vikten av det största företaget i regionen. För det första kan vi konstatera att fördelningen är skev åt vänster för båda typerna av kommuner. Detta tyder på att företag överlag anser att kommunens största

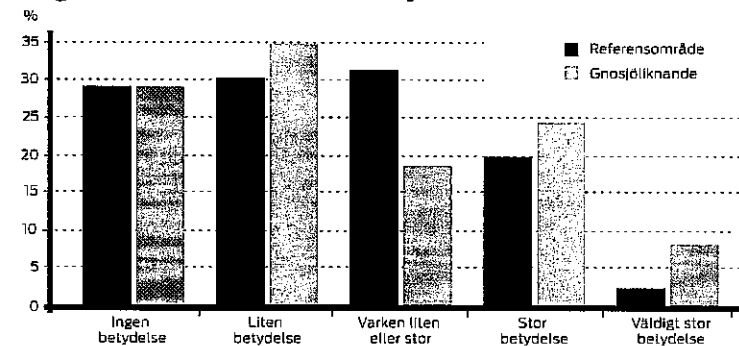
⁶ För att se om skillnaden är statistiskt signifikant utfördes ett chi-kvadrat test. Testet visar att skillnaden är statistiskt signifikant på 5%-nivån.

⁷ Chi-kvadrat testet ger ett obetydligt resultat, vilket visar att det inte är någon skillnad mellan företag i de två olika områdena.

Figur 17. Vikten av kommunen



Figur 18. Vikten av länsstyrelsen

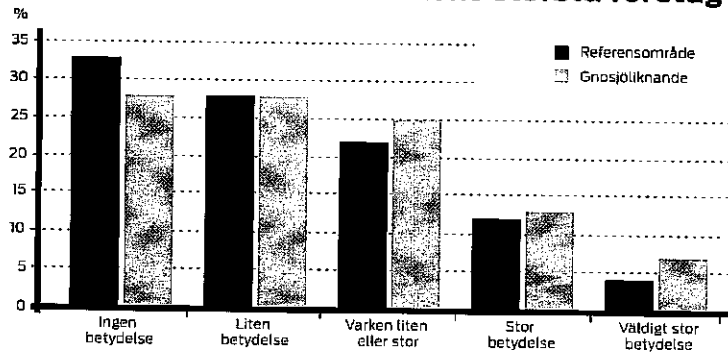


företag är av mindre betydelse. Även om fördelningen verkar ganska lika mellan de båda grupperna, kan det konstateras att företag i Gnosjö-liknande kommuner anser att det största företaget i området är av relativt större betydelse än i jämförelsekommunerna.

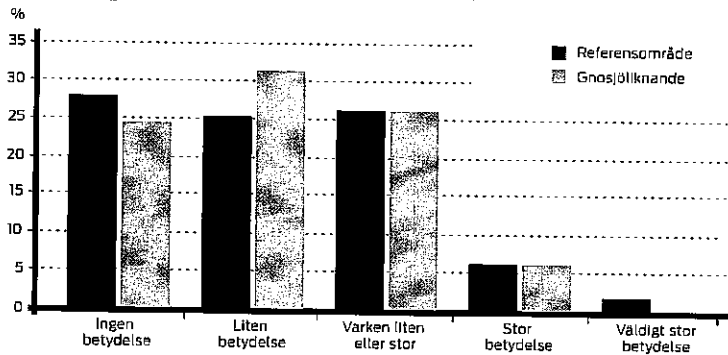
Lokala och regionala handelskammare

Den sista variabeln, i figur 20, handlar om hur företag värdesätter den lokala/regionala handelskammaren. Återigen tycks det inte finnas någon tydlig skillnad mellan företag i de två typerna av regioner, i ingendera fallet tycker man att de lokala och regionala handelskamrarna är särskilt viktiga.

Figur 19. Vikten av kommunens största företag



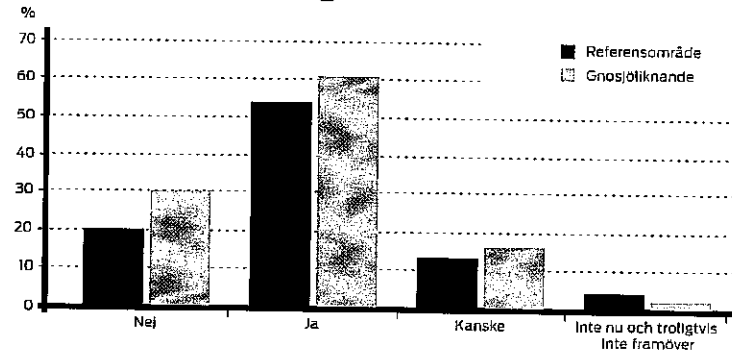
Figur 20. Vikten av de lokala och regionala handelskamrarna



Sponsring

Företagen i undersökningen blev också tillfrågade om de är engagerade i någon form av sponsringsverksamhet av idrottsföreningar eller ideella föreningar i kommunen. Resultatet av frågan visas i figur 21. På frågan om företaget är engagerat i sponsring svarade 61 procent av företagen i Gnosjö-liknande kommuner ja, jämfört med 54 procent av företagen i referensområdena. Av de företag som inte bedriver sponsring för närvarande tror en något högre andel av företagen i Gnosjö-liknande kommuner att de kan komma att göra det i framtiden.

Figur 21. Sponsring av idrottsföreningar eller ideella föreningar i kommunen



4

Kapitel 4

Slutsatser

Med Gnosjöområdet som modell och referensram, har denna analys funnit ett antal indikatorer som utmärker Gnosjöområdet. Det är tydligt att Gnosjöområdet skiljer sig från andra kommuner i Sverige med avseende på dessa fem grundläggande ekonomiska och socioekonomiska indikatorer:

- En hög sysselsättningsgrad
- En betydande arbetsmarknadsintegration
- En låg sjukfrånvaro
- En låg utbildningsnivå bland de anställda i regionen
- En hög täthet av små och medelstora företag.

Trots att Gnosjöområdet inte kan visa upp många traditionella tillväxtfaktorer, utmärker sig regionen desto mer avseende sysselsättningsgraden, arbetsmarknadsintegrationen och sjukfrånvaron. Dessa är tillväxtfaktorer som förknippas med företagsamhet och är intressanta ur politiskt hänseende. Med hjälp av dessa fem utvalda faktorer har vi identifierat 37 Gnosjö-liknande kommuner.

Slutligen har vi med hjälp av en omfattande enkät analyserat om

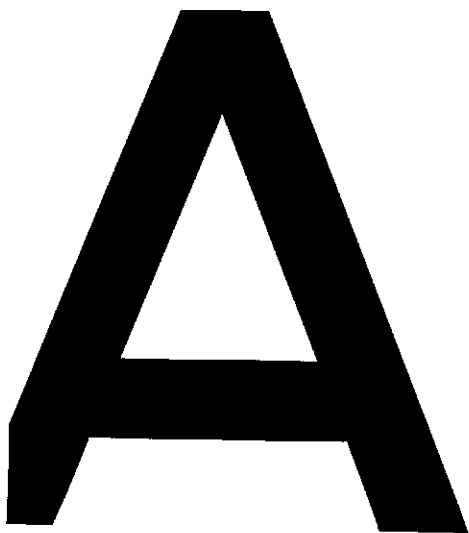
företag i Gnosjö-liknande kommuner har en högre grad av lokal förankring än i en kontrollgrupp av liknande regioner.

Det visar sig att företag i Gnosjö-liknande kommuner skiljer sig från företag i andra jämförbara kommuner avseende lokala nätverk och samarbetsmönster.

- Samarbete mellan företag är vanligare i Gnosjö-liknande kommuner jämfört med företag i referensregionerna. Detta gäller i samtliga undersökta områden utom Forskning och utveckling (FoU).
- Företagen i Gnosjö-liknande kommuner anser i högre grad att lokala eller regionala universitet är viktiga för företagstillväxten.
- En majoritet av företagen anser inte att kommunen är särskilt viktig för deras utveckling.
- Resultaten avseende betydelsen av det största företaget i regionen kan sammanfattas enligt följande: Företag anser överlag att det största inte är särskilt viktigt. Men företag i Gnosjö-liknande kommuner anser i högre grad att det största företaget är viktigt än vad företag i andra regioner tycker.
- För företag i båda regionerna anger färre än 10 procent att den lokala och regionala handelskammaren är viktig.
- Företag i Gnosjö-liknande kommuner tenderar att vara mer involverade i sponsring av idrottsföreningar eller ideella organisationer.

Den övergripande slutsatsen är att företag i Gnosjö-liknande kommuner tenderar att vara relativt sett mer lokalt förankrade än före-

tag i referensregioner. Detta kan i sig vara en av förklaringarna till att Gnosjöområdena utmärker sig bland svenska kommuner.



Appendix

Metod för att skapa ”Gnosjö-index”

Metoden utgår från fem faktorer: Sjukfrånvaro, sysselsättningsnivå, arbetsmarknadsintegration, utbildningsnivå och andel små- och medelstora företag (SMF-täthet). För varje indikator skapas ett medelvärde för de fyra kommunerna i Gnosjöregionen (Gnosjö, Gislaved, Vaggeryd och Värnamo).

Vi ger detta medelvärde beteckningen $\bar{x}_{i,G}$, där i betecknar en av fem indikatorer, t.ex. arbetsmarknadsintegration, och G står för Gnosjöområdet. Sedan beräknar vi den kvadrerade relativa skillnaden från Gnosjö-genomsnittet för samtliga kommuner utom Gnosjö-kommunerna. Sålunda definierar vi för varje variabel i och kommun m :

$$\tilde{x}_{i,m} = \left(\frac{x_{i,m} - \bar{x}_{i,G}}{\bar{x}_{i,G}} \right)^2$$

Där $\tilde{x}_{i,m}$ är den kvadrerade relativa skillnaden jämfört med Gnosjöregionen för kommunen m :s resultat för indikatorn i medan $x_{i,m}$

är själva resultatet för indikatorn i för samma kommun m . För varje variabel i , skapar vi den genomsnittliga kvadrerade relativa skillnaden för alla kommuner m , \tilde{x}_i :

$$\tilde{x}_i = \frac{\sum_{m=1}^M \tilde{x}_{i,m}}{M}$$

där M är antalet kommuner i Sverige, med undantag för de fyra kommunerna i Gnosjöområdet. Vi identifierar sedan Gnosjö-liknande regioner genom att tillämpa följande formel:

$$D_G^m = 1 \text{ iff } \tilde{x}_{i,m} < \tilde{x}_i \forall i$$

där D_G^m är en binär variabel som får värdet 1 om kommunen m är "Gnosjö-lik" och annars 0. Beslutsregeln är den att kommunen m definieras som Gnosjö-lik om och bara om dess kvadrerade relativa skillnad jämfört med Gnosjö-regionen, för varje variabel, är mindre än den genomsnittliga kvadrerade relativa skillnaden för alla kommuner i Sverige. På detta sätt identifierar vi de kommuner som jämfört med Sveriges övriga kommuner är mer lika Gnosjöområdet för vardera av de fem utvalda indikatorerna.

Referenser

- Cheshire, P and S. Magrini** (2006). "Population growth in European cities: Weather matters – but only nationally," *Regional Studies*, 40, 23–37
- Cheshire, P. C., and E. Malecki** (2004). "Growth, Development, and Innovation: A Look Backward and Forward." *Papers in Regional Science*, 83: 249–67.
- Chinitz, B.** (1961), "Contrasts in agglomeration: New York and Pittsburgh," *American Economic Review: Papers and Proceedings* 51, 279–289.
- Dicken, P. and Thrift, N.** (1992), "The organization of production and the production of organization: why business enterprises matter in the study of geographical industrialization". *Transactions of the Institute of British Geographers*, NS 17, 279–91.
- Gertler, M** (1997) "The invention of regional culture", in R. Lee and J. Wills (eds), *Geographies of Economies*, London: Edward Arnold, pp. 47–58.
- Glaeser EL.** (2000), "The New Economics of Urban and Regional Growth", in C Gordon, G Meric and M Feldman (eds), *The Oxford Handbook of Economic Geography*, Oxford University Press, Oxford, pp 83–98.
- Glaeser, E.** (1994), "Cities, Information and Economic Growth", *Cityscape*, 1, 9–47?
- Grabher, G.** (1993), "Rediscovering the social in the economics of interfirm relations", in Grabher, G (ed.), *The embedded firm*, London: Routledge, 1–31.
- Johannisson, B** (1984), "A Cultural Perspective on Small Business – local business climate", *International Small Business Journal*, 2, 32–43
- Johannisson, B** (1986), "Network Strategies – management technology for entrepreneurship and change", *International Small Business Journal*, 5, 19–30
- Johansson, B. Klaesson, J.** (2008), "Urban Growth – the role of knowledge-intensive producer services", *JIBS Working Paper*
- Karlsson, C. Klaesson, J.** (2001), "Success in Manufacturing Employment in an Industrial District: Higher Productivity or Lower Wages?", *Asociacion Europea de Direccion y Economia de la Empresa*, 6.
- Karlsson, C. Larsson, J.** (1993), "A macro view of the Gnosjö entrepreneurial spirit", *Entrepreneurship & Regional Development: An International Journal*, 1464–5114, 5(2), pp. 117 – 140.
- Karlsson, C. Wiklund, J.** (1994), "Flexible companies in an industrial district: The case of the Gnosjö region in Sweden", in Veciana, J. M. (Ed.), *SMEs: Internationalization, Networks and Strategy*. Aldershot, UK: Avebury.
- Klaesson, J. Pettersson, L.** (2009), "Urban–Rural Development in Sweden", in C Karlsson, R Stough, P Cheshire, Å Andersson (eds), *Contributions to Spatial Sciences*, Springer Verlag, New York.
- Parrilli, M.D** (2009), "Collective Efficiency, Policy inducement and Social Embeddedness: drivers for the development of industrial districts", *Entrepreneurship and Regional Development*, 21, 1–24

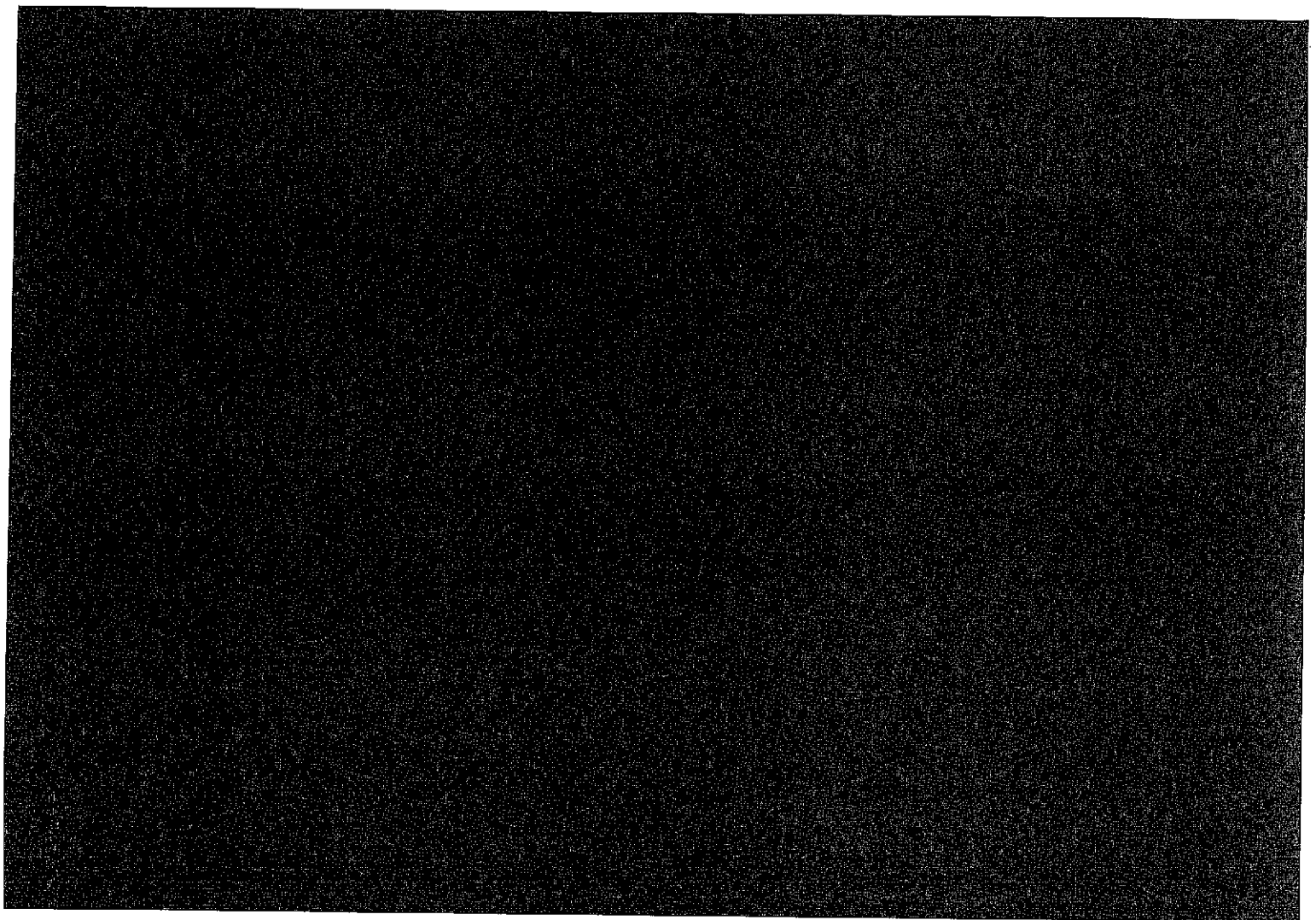
- Rosenthal, S and W. Strange** (2009), "*Small Establishments / Big Effects: agglomeration, industrial organization and entrepreneurship*", NBER WP c7984
- Staber, U.** (1996), "*The social embeddedness of industrial district networks*", in Staber, U., Schaefer, N. and Sharma, B., (eds), *Business networks: prospects for regional development*, Berlin: De Gruyter, 148–74.
- Wigren, C.** (2003), "*The Spirit of Gnosjö – The Grand Narrative and Beyond, Jönköping*": JIBS Dissertation Series No. 017.

Figurer

Figur 1 Gnosjöområdets läge _____	7
Figur 2 Sysselsättningsgraden i Gnosjöområdet _____	9
Figur 3 Utbildningsnivå i Gnosjöområdet _____	9
Figur 4 Lönekostnader i tillverkningsindustrin _____	11
Figur 5 Utvecklingen av bostadspriser _____	11
Figur 6 Sjukfrånvaro i svenska kommuner _____	23
Figur 7 Sysselsättningsnivå i svenska kommuner _____	24
Figur 8 Arbetsmarknadsintegration i svenska kommuner _____	25
Figur 9 Utbildningsnivå i svenska kommuner _____	26
Figur 10 Småföretagstätheten i svenska kommuner _____	26
Figur 11 Gnosjö-liknande kommuner jämförda med resten av Sverige _____	28
Figur 12 Gnosjöområdet och Gnosjö-liknande kommuners geografiska placering _____	29
Figur 13 Sveriges kommuner uppdelade i fyra kategorier _____	33
Figur 14 Gnosjö-liknande kommuner och referenskommuner _____	34-35
Figur 15 Andelen företag som anser att samarbete inom kommunen är viktigt _____	37
Figur 16 Vikten av lokala/regionala universitet _____	37
Figur 17 Vikten av kommunfullmäktige _____	39
Figur 18 Vikten av länsstyrelsen _____	39
Figur 19 Vikten av kommunens största företag _____	40
Figur 20 Vikten av de lokala och regionala handelskamrarna _____	40
Figur 21 Sponsring av idrottsföreningar eller ideella föreningar i kommunen _____	41

Tabeller

Tabell 1 Den ökande andelen i stadsbefolkningen _____	13
Tabell 2 Långsiktig befolkningsförändring för olika regioner _____	14
Tabell 3 Statistik för de fem utmärkande faktorerna _____	21
Tabell 4 Sambanden mellan de fem indikatorerna _____	21
Tabell 5 Variansanalys: Gnosjöområdet _____	31





Gnosjöområdet i Småland har blivit en symbol för entreprenörsanda, driftighet och informella nätverk. Trots att det ligger långt från storstadsområdena, trots att utbildningsnivån inte är den högsta i Sverige, har Gnosjöområdet hög sysselsättning och starkt företagande.

Med hjälp av noggrann ekonomisk analys undersöks i denna studie om denna "Gnosjöanda" även finns på andra ställen i Sverige. Det visar sig att inte mindre än 37 andra kommuner har samma styrka som Gnosjöområdet när det gäller sysselsättning, integration, låg sjukfrånvaro och småföretag. Här presenteras också en förklaring till varför dessa Gnosjöområden lyckats: företagandet utmärks av stark lokal förankring och samarbete.

