



Sollentuna

Sollentuna 2010-04-21

Från medelkommun till Möjligheternas kommun!

– rikedom garanterar inte hög kvalitet!



Innehållsförteckning

Inledning.....	3
Sollentuna är medelbra på välfärd	3
Förskolan – långt ifrån minskande barngrupper	4
Grundskolan – långt ifrån Sveriges bästa skola	4
Gymnasieskolan – långt ifrån alla klarar gymnasiet	4
Äldreomsorg – långt ifrån alla är nöjda	5
”Det är fel på undersökningarna” –(M):s inställning till undersökningarna.....	5
En havererad bostadspolitik	5
Hyresrätterna blir allt färre.....	6
Allt svårare för ungdomar att hyra en bostad	6
Hög ranking viktigare än fler i jobb.....	7
Arbetslösheten stiger – från en låg nivå.....	8
Hundra sommarjobb till flera tusen ungdomar	8
Vuxenutbildningen nedskuren – sämre beredskap än under tidigare högkonjunkturer.....	9
Skattepengar läggs på hög i stället för på välfärd.....	9
Så kan vi göra Framtidens Sollentuna till möjligheternas kommun!.....	11



Inledning

Sollentuna är en av Sveriges rikaste kommuner. Kommunen har stora tillgångar på banken, inga lån och få borgensförbindelser. Kommunen har också den femte högsta skattekraften bland alla de 290 kommunerna i landet. Det är få kommuner som har så goda förutsättningar som Sollentuna. När man däremot studerar vad kommuninvånarna får ut för sina skattepengar så kan vi konstatera att Sollentuna inte har Sveriges bästa välfärd - långt ifrån. I jämförelse med andra kommuner är Sollentuna inte mer än en medelkommun. Hur kommer det sig då att en av Sveriges rikaste kommuner inte har Sveriges bästa välfärd?

Det är få kommuner som har så goda förutsättningar som Sollentuna. Vi har ett avundsvärt geografiskt läge, mitt i den kanske mest expansiva delen av Sverige, längs E4:an mellan Stockholm-Arlanda-Uppsala och med fem pendeltågsstationer. Sollentuna ligger dessutom granne med IT-klustret i Kista. De socioekonomiska förutsättningarna är också goda, många Sollentunabor har höga inkomster och är välutbildade.

Sollentuna har under lång tid styrts av moderatledda majoriteter. Det är faktiskt så att det vid senaste årsskiftet blev 30 år sedan moderaterna tog över makten i Sollentuna. Det innebär att det är moderaterna och deras stödpartier som bär ansvaret för flera generationer Sollentunabors skolgång, äldreomsorg etc. Sollentuna har länge varit en experimentkommun för ett moderat systemskifte. Sollentuna var tidiga med konkurrensutsättning, avknoppningar och friskolor.

I den här rapporten har vi granskat dagens moderatstyrda Sollentuna i jämförelse med andra kommuner och hur skattepengarna använts.

Sollentuna är medelbra på välfärd

När vi nu ser på Sollentuna i en så bred jämförelse med andra kommuner så ger det en bild av vår kommun som en tydlig medelkommun. En tydlig slutsats är att Sollentuna endast ligger riktigt högt i jämförelserna med de andra kommunerna när vi kan koppla mätningen till någon eller några faktorer, nämligen kommunens socioekonomiska struktur, geografiskt läge eller borgerlig marknadsideologi. Vi tycker att Sollentunaborna är värda bättre.



Sveriges kommuner och landsting (SKL) publicerar årligen öppna jämförelser där man jämför landets kommuner med varandra. Vi har gått igenom 2009 års öppna jämförelser och statistik från Skolverket.

Förskolan – långt ifrån minskande barngrupper

I den moderatledda majoritetens politiska plattform inför denna mandatperiod står det att de vill minska barngruppernas storlek i förskolan. Utvecklingen har gått åt andra hållet. Det blir allt fler barn per anställd i förskolan. Antalet inskrivna barn per årsarbetare har ökat till 5,6 jämfört med 5,3 för riksgenomsnittet. Barngrupper med 21 till 25 barn har ökat från 14 % 2006 till 23 % 2009 och ligger därmed långt över riksgenomsnittet som är 14% 2009

Grundskolan – långt ifrån Sveriges bästa skola

Sollentuna kommun har enhälligt antagit målet att Sollentuna ska ha Sveriges bästa skolor. För att uppnå det målet så ligger inte Sollentuna så särskilt bra till i de öppna jämförelserna. Sollentuna placerar sig på 92:a plats när gäller faktiskt resultatvärde, d vs andelen som nått målen i samtliga ämnen samt 89:e plats vad gäller andelen som är behöriga till gymnasieskolan. När det gäller de övriga variablerna varierar Sollentuna från 18:e plats vad gäller genomsnittligt meritvärde¹ till 269:e plats vad gäller andelen lärare med pedagogisk högskoleutbildning. Ett intressant värde är det sk "Salsa-värdet"², som tar hänsyn till elevernas förutsättningar, placerar sig Sollentuna på 183:e plats.

Gymnasieskolan – långt ifrån alla klarar gymnasiet

Inom gymnasieskolan så placerar sig Sollentuna på 118³:e plats vad gäller andelen elever som fullföljer gymnasiet. Om man delar upp det mellan studieförberedande och yrkesinriktade program så hamnar Sollentuna på plats 99 respektive 233.

Resultaten imponerar inte heller en jämförelse med slutbetygen för de som har grundläggande behörigheter för högskolestudier ligger Sollentuna på plats 111 och om man bara ser till andelen med grundläggande behörighet så placerar sig kommunen på plats 103.

¹ Meritvärdet utgörs av betygvärdena för de 16 bästa betygen i elevernas slutbetyg

² Modellberäknat värde utifrån ett antal bakgrundsfaktorer. För att kunna göra jämförelser mellan skolor i olika socioekonomiska områden, har Skolverket utvecklat analysverktyget SALSAS. SALSAS tar viss hänsyn till bakgrundsfaktorer som föräldrars utbildningsnivå, andel elever med utländska bakgrund och fördelningen pojkar/flickor i kommuner och skolor. Verktyget jämför i en statistisk modell kommuners och skolors betygsresultat avseende "andel elever som uppnått målen" och "genomsnittligt meritvärde". SALSAS ger naturligtvis inte hela sanningen, men det är det bästa verktyg som idag finns tillgängligt för att ge en bättre bild av hur bra en skola lyckas ta vara på elevernas individuella förutsättningar.

³ När det gäller gymnasieskolan så handlar det om de gymnasieelever som bor i Sollentuna och inte om Sollentuna som huvudman för gymnasieskolan. I dagsläget går bara 56,7% av Sollentunaeleverna i kommunens egen gymnasieskola



Äldreomsorg – långt ifrån alla är nöjda

Inom äldreomsorgen klarar sig Sollentuna ännu sämre i jämförelse. När vi ser på omdöme om särskilt boende ligger Sollentuna på 236:e plats. När det gäller brukarmedverkan blir platsen 83 och för maten på särskilt boende plats 183.

När vi ser på ordinärt boende blir det totala omdömet plats 200, maten 155 och social samvaro plats 94.

När det gäller hälsofrämjande åtgärder så ligger Sollentuna hyggligt till vad gäller fallskador (68:e plats), men sämre till vad gäller andelen patienter som avlider på sjukhus (plats 248). Vi kan också konstatera att Sollentuna förbättrat kontrollen över riskfyllda läkemedelskombinationer, både i faktiska mätetal och i jämförelse med andra kommuner.

När man ser till utvecklingen från den förra undersökningen så är den övergripande bilden att trots att Sollentuna förbättrar sina faktiska värden i vissa fall så är det ändå så att placeringer försämrats i jämförelse med andra kommuner.

”Det är fel på undersökningen” –(M):s inställning till undersökningarna

När dessa jämförelser debatteras i kommunfullmäktige brukar de moderata företrädarna utan undantag säga att det är något på undersökningen eller att man mäter fel saker. Om det nu skulle vara *fel* på undersökningen varför drabbar det i så fall bara Sollentuna?

Ett annat exempel på de moderaternas inställning till granskning är att barn- och ungdomsnämndens ordförande Maria Stockhaus (M)⁴ tillfälligt stoppade att den öppna jämförelsen för grundskolan skickades till nämnden från kommunstyrelsens arbetsutskott för synpunkter och åtgärder.

En havererad bostadspolitik

Bostadssituationen i Sollentuna har kraftfullt förändrats under den gångna mandatperioden. När den här mandatperioden började fanns det cirka 7500 allmännyttiga hyresrätter i Sollentuna, i princip fanns inga privata fastighetsägare. (M)

⁴ Maria Stockhaus är också ordförande i Sveriges kommuner och landstings (SKL) utbildningsberedning och därmed att räkna som en beställare av rapporten som hon stoppade bl a för att hon inte gillade resultatet.



och (FP) har länge strävat efter att minska allmännyttans storlek i Sollentuna⁵. De gjorde upprepade försök att få sälja ut delar av Sollentunahem, men hade svårt att få med sig sina stödpartier på detta. Efter valet 2006 fick dessa två partier egen majoritet och då satte utförsäljningarna i gång.

Hyresrätterna blir allt färre

I mars 2005 lade Lennart Gabrielsson (FP)⁶ ett förslag i KSAU om att hyresgästerna skulle få mer kunskaper om sitt boende. Detta uppdrag blev startskottet för utbildningskampanjen. Efter valet 2006 och regeringens upphävande av ”Stopplagen” så sattes processen i gång på allvar i Sollentuna. Till dags dato har 1068 av ursprungliga cirka 7500 hyresrätter sålts till bostadsrättsföreningar. Majoriteten har dessutom sålt 454 hyresrätter på Malmvägen till en privat fastighetsägare. Allt tyder dessutom på att utbildningarna kommer att fortsätta då ytterligare 644 lägenheter står på Sollentunahems lista på tänkbara försäljningar genom utbildning. Det gör att totalt så finns det en risk för att 2166 allmännyttiga hyresrätter kommer att ha sålts till bostadsrättsföreningar eller andra fastighetsägare under mandatperioden, vilken motsvarar mer än 1/4 av Sollentunahems lägenheter.

Under denna mandatperiod har ännu inte en enda ny allmännyttighet hyresrätt färdigställt i kommunen, med undantag av 95 lägenheter i ungdomsboendet Esplanaden i Edsberg⁷, några få är under produktion⁸ och några till under planering. En privatfastighetsägare har byggt 38 hyreslägenheter. Det är de enda ny tillskotten. Hyresrätterna har därmed blivit cirka 900 färre under den här mandatperioden. Det är så här moderaterna värnar hyresrätten.

Allt svårare för ungdomar att hyra en bostad

Den 19 april fanns det tretton lediga lägenheter i Sollentunahems kö. Antalet sökande totalt till dessa lägenheter var 2806, d v s i snitt 215 sökande per lägenheter. Totalt sett står över 20 000 personer i kö för en lägenhet i Sollentunahem, varav ca 7000 unga. Varje månad ställer sig 750 nya personer i kön, varav ca 250 unga. Längst är kön till Helenelund, där krävs det en kötid på runt fem år, en kommunal del där andelen hyresrätter gått ifrån 80 % av beståndet till 20 %.

Det råder brist på bostäder för unga i nästan samtliga av Stockholms läns kommuner. Det finns ett stort behov av fler bostäder över huvud taget - och mer byggande –

⁵ Kommunfullmäktige tog beslut i kommunfullmäktige i februari 2003 om att 1500 lägenheter skulle säljas till privata fastighetsägare. Denna process avbröts sedan den dåvarande borgerliga majoriteten sprack en månad senare

⁶ Kommunstyrelsens arbetsutskott 20050309 ”Mer kunskap om sitt boende. I förslaget slås bl a fast att ”Inte minst ur integrationssynpunkt skulle en arena för diskussion om upplåtelseformer vara viktig”

⁷ Ombyggt för äldreboende

⁸ Det handlar om två projekt i Tureberg, som Sollentunahem köpt upp av NCC och HSB, samt en sedan länge planerad byggnation på ”Galaxen”-tomten i Edsbergs centrum.



Stockholm växer i invånarantal, men bostadsbyggandet hänger inte med. Störst behov av bostäder har unga, som ska flytta hemifrån och få ett vuxenliv med jobb och bostad. De kommande åren kommer antalet unga som ska flytta hemifrån dessutom att öka markant och redan i dag. I Sollentuna kommer unga även fortsättningsvis att ha mycket svårt att få en egen bostad.

Hög ranking viktigare än fler i jobb

Den moderatledda majoriteten brukar ofta slå sig för bröstet för att man är så företagsvänliga, men är företagsklimatet i Sollentuna egentligen så bra? Är det kommunens förtjänst att det finns så många småföretag? Eller handlar det mer om geografiskt läge i huvudstadsregionen? Sollentuna placerar sig år efter år högt upp på Svenskt Näringslivs årliga barometer över företagsklimatet, som till stor del bygger på subjektiva bedömningar i enkäter och variabler som är valda av ideologiska skäl⁹. 2009 kom Sollentuna på 3:e plats bland 290 kommuner¹⁰.

När man ser på de olika variabler som Svenskt Näringsliv studerar så placerar sig Sollentuna enligt följande:

	Placering 2009	Placering 2008
Marknadsförsörjning	4:e plats	5:e plats
Kommunalskatt	17:e plats	18:e plats
Entreprenader	5:e plats	4:e plats
Andel i arbete	58:e plats	55:e plats
Företagande	50:e plats	46:e plats
Nyföretagande	43:e plats	60:e plats

Sollentuna placerar sig på övre tredjedelen i alla variabler, men det är bara i sådant som är knutet till borgerlig ideologi eller geografiskt läge som vi ligger riktigt högt upp. När det gäller företagande och nyföretagande ligger Sollentuna sämre till.

Svenskt näringsliv är dock inte de enda som mäter företagsklimatet i kommunerna. FSF, Forum för småföretagsforskning, har gjort en egen mätning av företagsklimatet och kommit fram till att Sollentuna placeras på plats 155 bland landets 290 kommuner, alltså ungefär i mitten. FSF har skalat bort alla givna förutsättningar, såsom närheten till marknaden och gott om kvalificerad arbetskraft, och i stället

⁹ Några av dessa är kommunalskattens storlek (företag betalar inte kommunalskatt) och hur stor andel av kommunens verksamhet som är utlagd på entreprenad.

¹⁰ Sollentuna har sedan 2004 haft följande placeringar 4, 3.3.7, 6 och så 3:e plats 2009.

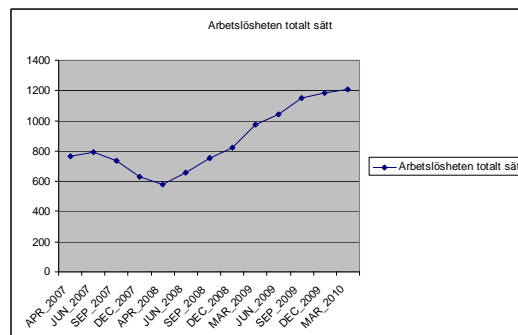


koncentrerat sig på vad kommunerna själva bidrar med. FSF:s undersökning ger därmed en rättvisare bild över kommunens insats.

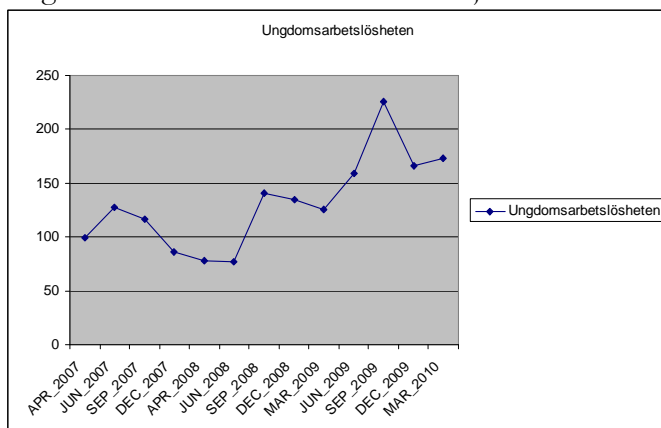
Arbetslösheten stiger – från en låg nivå

Sollentuna har av hävd en lägre arbetslöshet än många andra kommuner, främst grundat i befolkningsammansättning och geografiskt läge.

Den totala arbetslösheten i Sollentuna har utvecklats enligt diagrammet de så här de tre senaste åren. Arbetslösheten har alltså i det närmaste fördubblats i jämförelse med den lägsta nivån våren och sommaren 2008, d v s innan finanskrisens inträde.



Ungdomsarbetslösheten har i stort följt den utvecklingen den också, d v s en



fördubbling sedan sommaren 2008, även om den nu något har sjunkit sedan de högsta nivåerna på sensommaren 2009. Snart kommer dock en ny kull studenter att ta studenten och gå ut i arbetslöshet.

Kommunens insatser inom arbetsmarknadspolitiken har minskat sedan den borgerliga regeringen tillträdde och de tidigare arbetsmarknadsnämnderna lades ner. De statliga stöden till sommarjobb för ungdomar och komvux utvecklades också av moderaterna. Regeringen vältrade därmed över kostnaderna på kommunerna för dessa verksamheter.

Hundra sommarjobb ska räcka till flera tusen ungdomar

I februari 2010 redovisades ett PM ”Åtgärder för att möta ungdomsarbetslösheten”¹¹ i KSAU. Trots rubriken så var det ingen åtgärdslista som presenterades utan en sammanställning över vad kommunens nämnder planerar att erbjuda ungdomar i form av sommarjobb och praktikplatser. Utfallet var skrämmande. Det visar sig att

¹¹ Dnr 2010/25 KS.012



om man tolkar de delvis svävande svaren från nämnderna positivt så kan det på sin höjd bli ett 100-tal sommarjobb och en handfull praktikplatser. Utfallet av sammanställningen var även för mycket för den moderatledda majoriteten, så en åtgärdslista beställdes. Någon sådan har ännu inte presenterats.

Vuxenutbildningen nedskuren – sämre beredskap än under högkonjunktur

Den moderatledda regeringen genomförde i början av mandatperioden en omfattande slakt av den gymnasiala vuxenutbildningen, genom att de avskaffade det tidigare riktade statsbidraget. Den borgerliga majoriteten i Sollentuna genomförde då en kraftig neddragning på den kommunala vuxenutbildningen. Nu har de dock vaknat och bytt kurs. De hade ursprungligen planerat att skära ner till totalt 10 platser för 2010, men konjunkturen tvingade dem att tänka om. Sammanfattningsvis är att det nu med högre arbetslöshet finns färre platser än under 2006, då det var kraftig högkonjunktur.

	Antalet budgeterade årsplatser
2006	268
2007	306
2008	186
2009	199
2010	214

Skattepengar läggs på hög i stället för på välfärd

Den moderatledda majoritetens ekonomiska politik brukar de beskriva ungefär så här: *"Du som vill ha fortsatt ordning och reda i kommunens finanser ska kryssa mitt namn på valsedel. Vår urstarka ekonomi är frukten av hårt arbete och att vi ständigt söker de bästa vägarna att hantera skattekrona."*¹²

Ni vi har jämfört utfallet av kommunens budget de senaste åren så blir innebörden i det Rosdahl säger ovan ännu tydligare. Vi konstaterar då att kommunen gjort större överskott (exklusive realisationsvinster) än vad man budgeterat med varje år. Totalt handlar det om 270 miljoner kronor de sista sex åren som samlats på hög.

¹² Kommunstyrelsens ordförande Torbjörn Rosdahl (M) i Magasin Sollentuna i mars 2010.

**Kommunens överskott (Källa: kommunens budgetar och årsredovisningar)**

	Budgeterat överskott (mkr)	Verkligt överskott ¹³ (mkr)	Differens (mkr)
2004	2	19	+17
2005	0	75	+75
2006	0	50	+50
2007	26	59	+33
2008	50	89	+39
2009	30	86	+56
2010	27		

Sollentunaborna har därmed inte fått välfärd för alla de pengar de betalar i kommunalskatt. Den moderata kommunledningen har enkelt blivit förvaltande kamrerer som hellre lägger överskott på hög än förbättrar kvaliteten i förskola, skola och äldreomsorg. Dessa överskott kan inte användas året därpå till välfärden, utan de kan istället användas för t ex investeringar i nya skolor och idrottsanläggningar.

¹³ Överskott i bokslutet exklusive realisationsvinster



Så kan vi göra Framtidens Sollentuna till möjligheternas kommun!

Undersökningar visar att Sollentunaborna inte är fullt ut nöjda med kvaliteten i välfärden.

Vi vill att Sollentuna går från att vara en medelkommun till att bli Möjligheternas kommun. Det vill vi göra något åt genom en tydlig politik för jobb och välfärd!

- 1) Vi kan ändra kommunens förhållningssätt så Sollentuna kommun sätter människan före systemen och marknaden
- 2) Vi kan förstärka kvalitetsuppföljningen i välfärden genom att kommunala kvalitetsrevisorer inrättas
- 3) Vi kan göra Sollentunas skolor till Sveriges bästa skolor bl a genom att pengarna fördelas till skolorna utifrån elevernas behov så alla elever når kunskapskraven
- 4) Vi kan öka personaltätheten i förskolan och minska barngruppernas storlek
- 5) Vi kan rusta upp de slitna förskolorna och skolorna så att Sollentuna får attraktiva och modernt utrustade skollokaler
- 6) Vi kan utveckla rätten för äldre att själva forma sin egen äldreomsorg. Vi säger nej till att införa den kostnadsdrivande LOV:en i särskilt boende
- 7) Vi kan höja takten i bostadsbyggandet samt ta särskilda initiativ för att pressa byggkostnaderna för nya hyresrätter så att vi kan minska bostadsbristen och underlätta för unga vuxna att få en första egen bostad
- 8) Vi kan bekämpa ungdomsarbetslösheten genom att vi investerar i en välutbyggd och högkvalitativ vuxenutbildning och kombinera detta med lärlingsplatser, traineeprogram samt en sommarjobbsgaranti för alla ungdomar mellan 16-19 år
- 9) Vi kan förstärka kommunens engagemang i arbetsmarknadspolitiken, genom att kommunen samverkar i en jobbkommission tillsammans med företag och myndigheter
- 10) Vi kan intensivifiera kommunens näringslivsstöd till främst små företag genom att ett handelshus öppnar

Det är du som avgör på valdagen avgör om Sollentuna ska bli möjligheternas kommun!

