



SSU Göteborg

Bland farbröder och frökningar

En undersökning av vilka som innehar de offentliga
uppdragen som är tillsatta av Socialdemokraterna i Göteborg

För mer information:
Sofi Bringsoniou
Ordförande i Göteborgs SSU-distrikt
0703-595 585

Män födda på 40-talet och 50-talet har en oproportionerligt stor andel av uppdragen för Socialdemokraterna i Göteborg.

Den socialdemokratiska partikongressen för ett par månader sedan beslutade att en fjärdedel av de valbara kandidaterna på Socialdemokraternas valsedlar i valet 2010 skulle vara under 35 år. Det var Mona Sahlin och partistyrelsens förslag, de såg att vårt parti måste förnygras.

Detta följer en lång Socialdemokratisk tradition. När SSU höll kongress 1993 var Ingvar Carlsson den förste partiledaren att lova att hälften av kandidaterna skulle vara under 40 år i valet 1994. Det är ett löfte som alla partiordföranden har lovat alla SSU-kongresser sedan dess.

Inför valet 1994 lovade Ingvar Carlsson också att det skulle bli "varannan damernas" på listorna, varannan kandidat skulle vara en kvinna. Han gjorde det för att han såg att partiets visioner om jämställdhet hade nått ganska långt i samhället men inte i vårt parti, där var männen fortfarande i majoritet.

Det hela bygger på att normen inom politiken är en medelålders man. Ju närmare man är den normen desto mer sannolikt är att det man får uppdrag. Vår undersökning visar väldigt tydligt att det är så.

Innan principen om "varannan damernas" fanns konkurrerade männen ut kvinnorna som var tydligt diskriminerade. Det har vi till stora delar kommit till rätta med nu utom när det bara är en post som ska tillsättas, då gynnas fortfarande män.

När Socialdemokraterna slog fast principen om varannan damernas konkurrerar inte män och kvinnor mot varandra på samma sätt längre. De äldre männen finns kvar och de konkurrerar i dag ut de yngre männen på samma sätt som de tidigare konkurrerade ut kvinnorna.

I vår undersökning är det tydligt att män som inte är födda på 40-talet och 50-talet är den mest diskriminerade gruppen av

alla. Tvåa på listan över diskriminerade är alla kvinnor.

Det var först när Ingvar Carlsson började räkna huvuden i jämställdhetsdebatten som det började hända saker och i dag är det helt otänkbart för Socialdemokraterna att presentera en lista som inte är jämställd. Det Ingvar gjorde med könsfördelningen måste också göras med åldersfördelningen.

Här är SSU:s bidrag till den diskussionen.

"Vår målsättning är att 25 procent av de valbara på Socialdemokraternas listor ska vara under 35 år och att ett bestämt steg ska tas i samband med valet 2010."

Ur protokollet från Jobbkongressen 2009

"Och idag vill jag instämma i SSU:s krav och uppmanar er alla – i arbetarekommuner och partidistrikt: låt de unga ta plats på våra egna socialdemokratiska listor inför valet!"

Mona Sahlin i sitt öppningsanförande på jobbkongressen den 28 oktober 2009

Unga kvinnor uppfyller flera kvoter, äldre män överfyller sin kvot

Den enda uttalade kvoten som Socialdemokraterna använder sig av är kön, vi har varannan damernas så långt det är möjligt. Samtidigt finns det outtalade kvoter, det vore till exempel otänkbart att presentera en lista till kommunfullmäktige utan några kandidater från Hisingen eller utan någon med utländsk bakgrund.

Det Socialdemokratiska partiet brottas med att pussla ihop listor som gör att så många av dessa outtalade kvoter fylls för att försöka få en fördelning som speglar befolkningen. För några år sedan skämtades det lite i SSU om att man skulle vara en 22-årig, lesbisk, rullstolsburen, ensamstående trebarnsmamma från Libanon för att få sitta i kommunfullmäktige. Då skulle en och samma person fylla hela sex kvoter som partiet kunde stoltsera med. Det var ett skämt så ta det inte på för stort allvar. Men...

... vår undersökning visar att kvinnor används till

att fylla två av kvoterna. Som du ser i diagram 1 är männen i majoritet i sin åldersgrupp bland 40- och 50-talister. Om man bara skulle räkna dessa skulle de männen ensamma ha ungefär två tredjedelar av alla platser. Detta kompenseras med yngre kvinnor som är i majoritet bland 60- 70- och 80-talisterna.

Slutsatser

- De äldre männen är oproportionerligt många.
- De yngre männen är oproportionerligt få.
- Det är en hyfsat jämn åldersfördelning bland kvinnorna...
- ... men kvinnorna är för få.

Det är förvisso väldigt få 80-talister men några av dem hade inte rösträtt vid det senaste valet och var således inte valbara. 2010 är alla 80-talister och några 90-talister valbara.

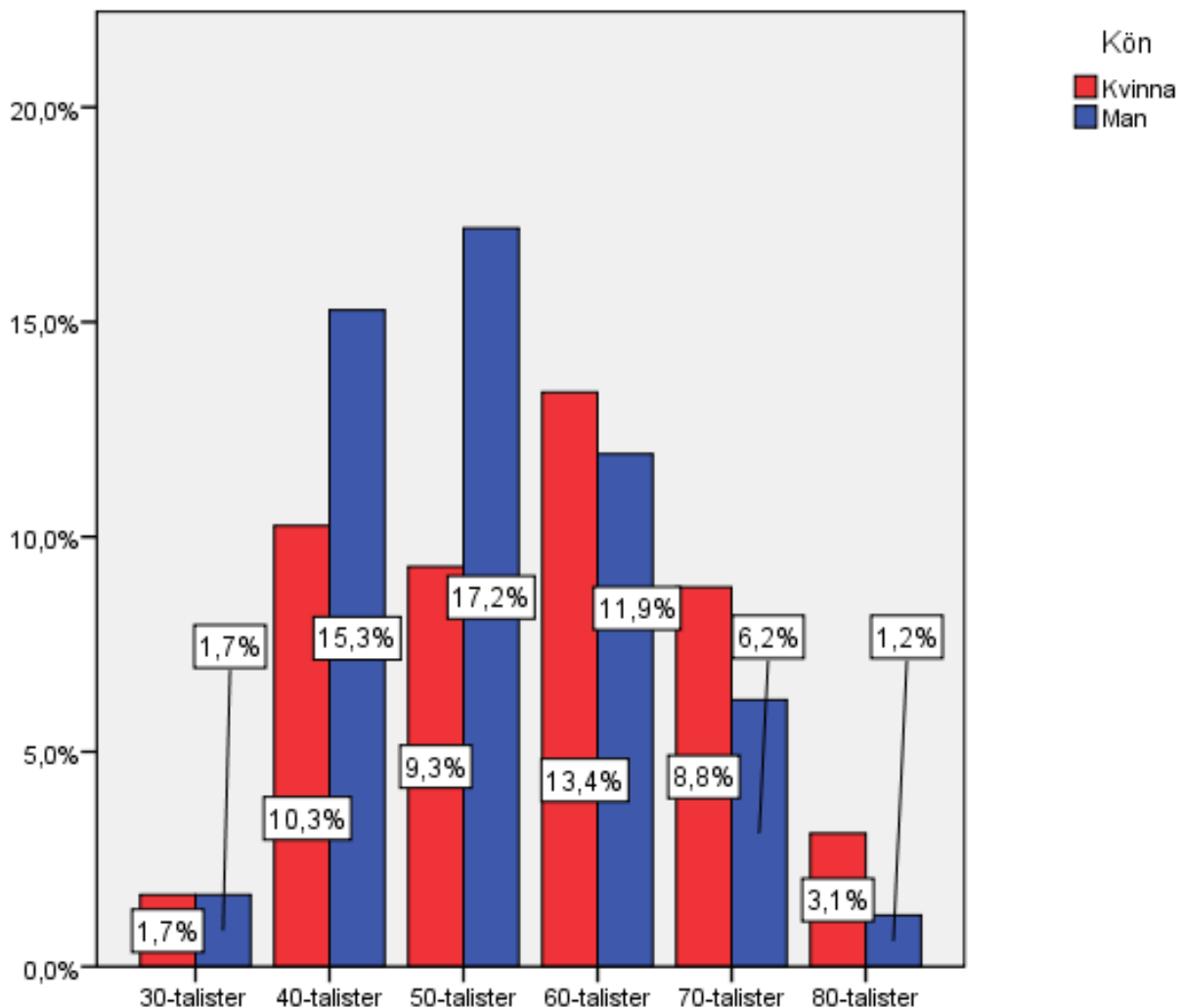


Diagram 1: De som har uppdrag för Socialdemokraterna i Göteborg födelade på kön och ålder. Männen födda på 40- och 50-talen är väldigt många och de konkurrerar ut kvinnor i allmänhet och yngre män i synnerhet.

Män styr bolagen och stadsdelsnämnderna

I diagram 2 ser vi några intressanta saker. Den första är att kvinnor är i majoritet bland de ordinarie ledamöterna i kommunfullmäktige men det beror på att Göran Johansson toppade alla de fyra valkretsarnas listor i valet 2006. Han kunde bara bli vald i en av dem så andranamnet, som alltid var en kvinna då vi har varvade listor, gick upp till första plats. I praktiken toppades alltså listorna av en man och tre kvinnor.

Kommunstyrelsen har en majoritet kvinnor och riksdagsgruppen har en majoritet män. Det är få personer som sitter där så en person slår igenom väldigt mycket i statistiken. Riksdagslistan toppades av en man och vi fick fem mandat i senaste valet så det är så jämnt det kan bli.

Männen är i majoritet bland de ordinarie ledamöterna i stadsdelsnämnderna. Precis som med kommunfullmäktige beror det på om partiet har valt en kvinna eller man som förstanamn och gruppledare.

Bolagesstyrelserna är det stora sorgebarnet när det gäller könsfördelning. Det finns inga acceptabla skäl till att det ska ut som det gör.

Förbättringar att göra

- Hälften män i varje enskilt bolagsstyrelse var för sig.
- Hälften män bland förstanamnen i valet till kommunfullmäktige.
- Hälften män bland gruppledarna i stadsdelsnämnderna.

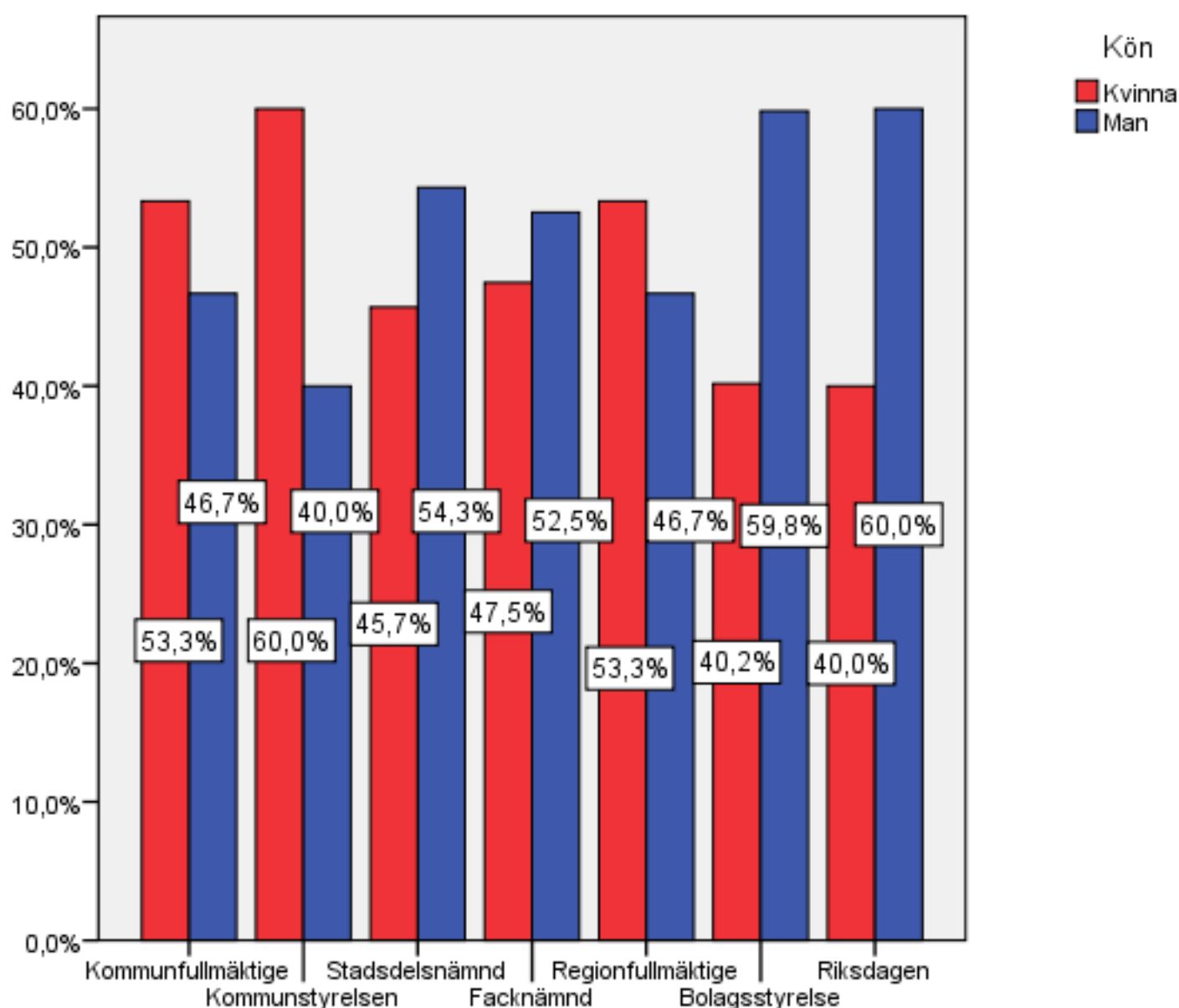


Diagram 2: Könsfördelningen bland de ordinarie Socialdemokratiska ledamöterna i respektive organ

Gruppledarna

Könsfördelningen

Nästan två tredjedelar av alla Socialdemokratiska gruppledare i Göteborg är män. Det finns ingen som helst ursäkt för det. Det rör sig om många personer, 89 stycken, vilket ger ett stort ”spelrum” för att få en jämn könsfördelning.

Den tidigare Socialdemokratiska regeringen hotade

med lagstiftning om Sveriges bolagsstyrelser inte blev mer jämställda, när hoten kom började andelen kvinnor öka. Kriteriet för att anses som jämställd var att minst 40 procent av varje kön skulle vara representerat. Socialdemokraterna i Göteborg klarar inte ens det.

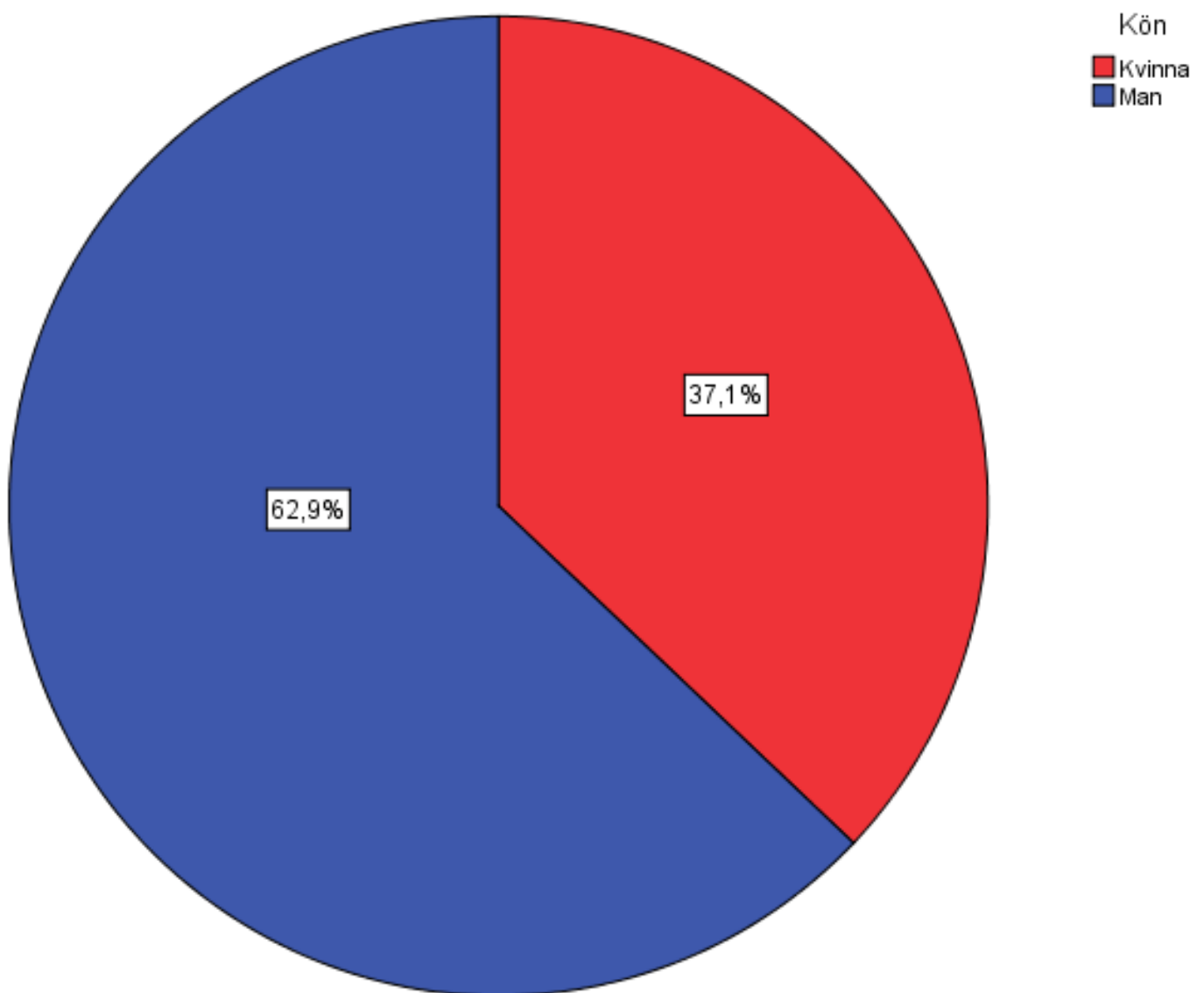


Diagram 3: Könsfördelningen bland de Socialdemokratiska gruppledarna i Göteborg.

Åldersfördelning

Det är naturligt att en majoritet av gruppledarna är lite äldre. Man bör ha lite erfarenhet och de tar lite tid att få. Trots det är det något som inte stämmer hos Socialdemokraterna i Göteborg. Gruppledarna är äldre men inte alla, bara männen. Av gruppledarna födda på 50- och 60-talen är det nästan tre gånger så många män som kvinnor. De ensamma utgör mer än hälften

av alla Socialdemokratiska gruppledare i Göteborg. De konkurrerar ut många yngre män.

Däremot är det mycket glädjande att vi kommer att få vår första 80-talist i gruppledarkretsen vid årsskiftet när Carina Benjaminsson tar över som ordförande i SDN Centrum.

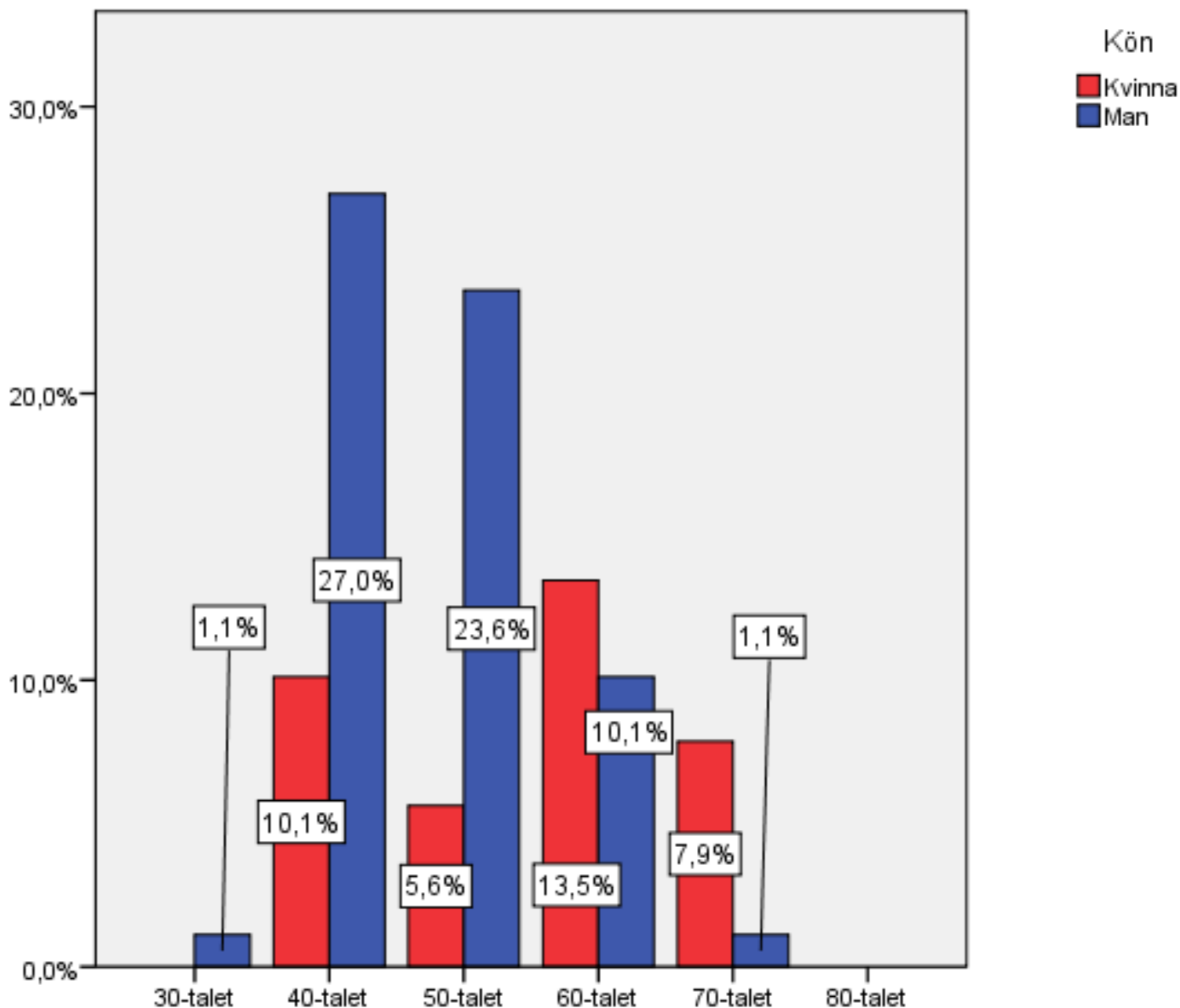


Diagram 4: Visar när gruppledarna är födda och vilket kön de har. Som du ser är män födda på 40-talet och 50-talet kraftigt överrepresenterade bland de Socialdemokratiska gruppledarna.

De unga finns ... längre ner

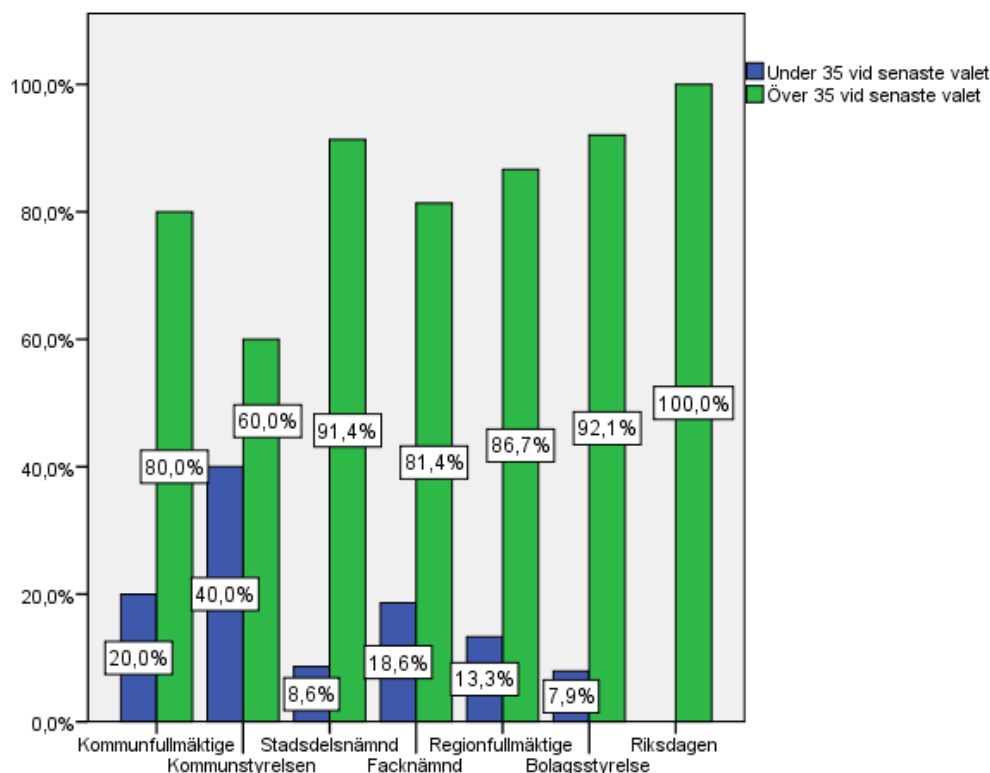
På många håll är åldersfördelningen faktiskt helt OK. Fast bara om man låter bli att räkna kön, om man gör det ser man att de unga männen är underrepresenterade men det har vi pratat om tidigare.

I diagrammen nedan ser vi att de unga bland ersättarna i nästan alla fall är fler än bland de ordinarie, (riksdagen har inga ersättare). En väldigt stor del av Göteborgs budget ligger i stadsdelsnämnderna där andelen ordinarie under 35 är anmärkningsvärt och oproportionerligt låg, dock inte bland ersättarna där andelen är oproportionerligt hög.

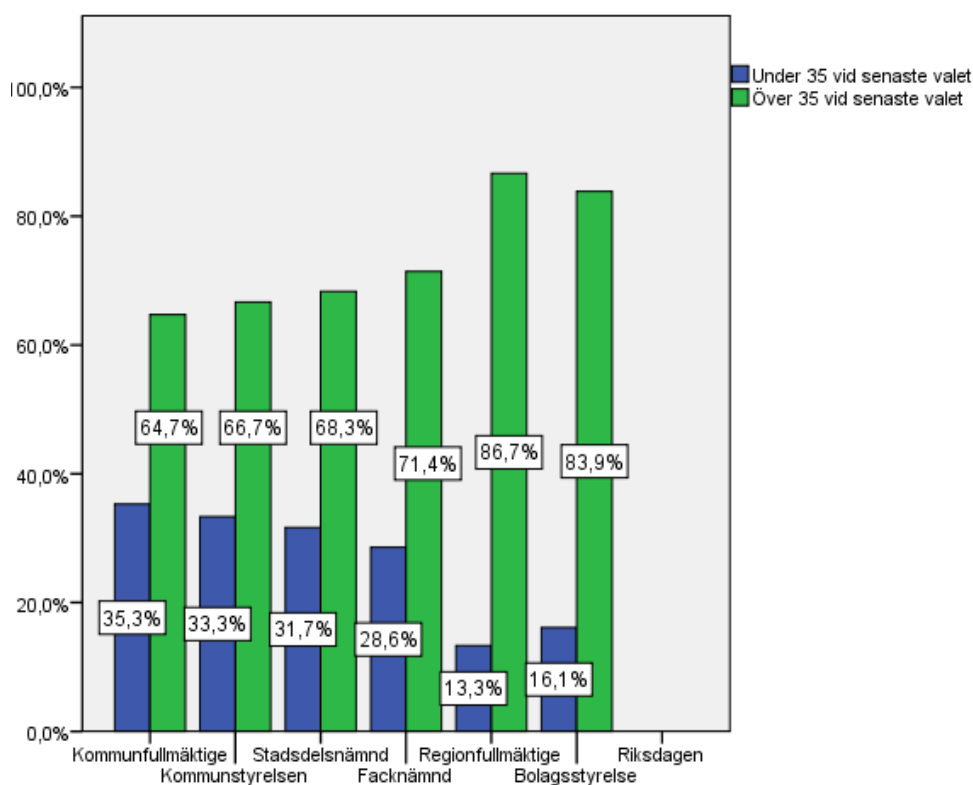
Ibland får vi i SSU höra partiföreträdare säga att förklaringen till att de yngre är underrepresenterade är att det inte finns tillräckligt många ungdomar, "ni i SSU måste nominera" säger de. Diagrammen nedan visar att de har fel, det finns visst yngre företrädare men de blir inte ordinarie.

Det enda stället där sammanställningen speglar befolkningen när det gäller vilka som är över och vilka som är under 35 är glädjande nog kommunens högst beslutande organ, kommunfullmäktige. Åldersfördelningen i riksdagen är pinsam.

De ordinarie ledamöterna i respektive organ som var över och under 35 vid valet 2006



Ersättarna i respektive organ som var över och under 35 vid valet 2006



Skillnaden mellan ordinarie och ersättare

I nästan alla fall är det ingen större skillnad mellan ordinarie och ersättare. Därför borde det inte spela någon roll att ersättarna i högre grad är yngre och kvinnor. Vi menar att det resonemanget skulle kunna hålla som förklaring för varje enskilt fall men inte när man ser det sammanlagda resultatet. Det visar att kvinnor och yngre är i minoritet och det följer ett tydligt mönster.

På samma sätt är det med könsfördelningen. I varje enskild stadsdelsnämnd går det att motivera varför just den gruppleddaren ska ha sitt uppdrag men om man slår ihop dem kommer mönstret fram igen.

Det är mönstret som premierar äldre män.

Vi ses igen våren 2011

Många representanter kommer att bytas ut i samband med valet 2010 och den 1 januari 2011 kommer alla nämnder och bolagsstyrelser vara tillsatta. När det är gjort kommer Göteborgs SSU-distrikt göra en likadan undersökning igen för att se om det har blivit bättre.

Efter valet 1994 är vi många internationellt aktiva Socialdemokrater som åkte runt i världen och stolt berättade om den höga kvinnorepresentationen i svensk politik. Vi har mött förvåning och beundran genom åren för hur vi har lyckats och det är till väldigt stor del tack vara oss Socialdemokrater som det har blivit så. Vi är ett stort parti så det vi gör för stort genomslag.

Göteborgs SSU-distrikt hoppas att vi ska kunna träffa partikamrater runt om i landet efter valet och skryta om att de valda organen i Göteborg verkligen är en spegelbild av vår befolkning.

Gör egna undersökningar



Vi har sammanställt all statistik i statistikprogrammet SPSS. Vi har två filer, en för gruppleddarna och en för alla ledamöter och ersättare. Om du vill kan du ladda ner dessa två filer från vår hemsida och göra egna statistiska körningar. Adressen dit är: www.goteborg.ssu.se

Så gjorde vi

Vid riksdagen, kommunfullmäktige och regionfullmäktige tittade vi på valsedlarna. De som kom in och blev ersättare har blivit räknade. Vi har tagit med ålder, kön och om de är ordinarie eller ersättare.

I de andra nämnderna och styrelserna gick vi igenom vilka som satt där när vi gjorde undersökningen i början av december 2010.

De som är med i undersökningen är:

- Riksdagen
- Kommunstyrelsen
- De göteborgska ledamöterna i regionfullmäktige
- Kommunfullmäktige
- Alla stadsdelsnämnder
- Fastighetsnämnden
- Färdtjänstnämnden
- Göteborg Vatten
- Idrott- och föreningsnämnden
- Konsumentnämnden
- Kretsloppsnämnden
- Kulturnämnden
- Lokalförsörjningsnämnden
- Miljönämnden
- Nämnden för MedicHus
- Park- och Naturnämnden
- Social resursnämnd
- Stadsrevisionen
- Trafiknämnden
- Utbildningsnämnden
- Valnämnden
- Vuxenutbildningsnämnden
- Överförmyndarnämnden
- Arkivnämnden för Västra Götalandsregionen och Göteborgs Stad
- Gatubolaget
- Boplats Göteborg
- Upphandlingsbolaget
- Stadsteatern
- Göteborgs Spårvägar
- Renova
- Poseidon
- Parkeringsbolaget
- Liseberg
- Lindholmen Science Park
- Higabgruppen
- Gyaab
- GREFAB
- Got Event
- Göteborgs Hamn
- Göteborg Energi
- Framtiden
- Familjebostäder
- Egnahemsbolaget
- Business Region
- Bostadsbolaget
- Älvstranden Utveckling AB
- Göta Lejon
- Kommunleasing AB
- Göteborg & Co